



*„Skąd mamy pieniądze
i na co je wydajemy?”*



Informator Nr 2
o budżecie Gminy Namysłów 2007 i 2008

Urząd Miejski w Namysłowie
2008 r.

Spis treści:

- 1.** Wprowadzeniestr. 3-5
- 2.** Jak przedstawia się wykonanie budżetu naszej gminy za 2007 rok oraz plan na 2008 rok?str. 6
- 3.** Skąd mamy pieniądze?str. 7-12
- 4.** Dochody i przychody gminystr. 13-14
- 5.** Na co wydajemy pieniądze?str. 14-15
- 6.** Wydatki i rozchody gminystr. 16-17
- 7.** Wydatki na wynagrodzenia i pochodnestr. 18
- 8.** Kto wydaje gminne pieniądze?str. 19-24
- 9.** Wydatki inwestycyjne i bieżące gminy w latach 2005-2008str. 25-26
- 10.** Dochody i wydatki budżetowe gminy w przeliczeniu na 1 mieszkańca gminy.....str. 27
- 11.** Informacje końcowestr. 28

1. Wprowadzenie

W niniejszej publikacji przedstawiamy wykonanie budżetu za 2007 rok oraz plan budżetu na 2008 rok.

Budżet jest jednym z najważniejszych i najskuteczniejszych narzędzi operatywnego zarządzania finansami gminy. Zasady procedury budżetowej zawarte w kilku odrębnych ustawach, regulują przede wszystkim sposób postępowania różnych podmiotów, terminy wykonywania czynności oraz zakres i charakter opracowanych materiałów. **Podstawowe zasady, dotyczące opracowywania projektu budżetu, trybu i terminów jego uchwalania, głównych źródeł dochodów i zasad ich wydatkowania, zawarte są:**

- 1) w ustawie z dnia 8 marca 1990 r. o samorządzie gminnym,
- 2) w ustawie z dnia 30 czerwca 2005 r. o finansach publicznych,
- 3) w ustawie z dnia 13 listopada 2003 r. o dochodach jednostek samorządu terytorialnego.

Precyzują one źródła i rodzaje dochodów, ustanawiają kryteria oraz zasady ustalania i przekazywania gminom subwencji z budżetu państwa, rodzaje i sposób przekazywania dotacji celowych, a także tryb i warunki zaciągania kredytów i pożyczek. Oprócz wyżej wymienionych ustaw, wpływ na budżet Gminy mają również uchwały, podejmowane przez Radę Miejską w Namysłowie.

Jak powstaje budżet ?

Organizacja i zasady planowania budżetu gminy zostały ujęte w uchwale Nr XII/103/07 Rady Miejskiej w Namysłowie z dnia 4 października 2007 roku w sprawie procedury uchwalania budżetu Gminy Namysłów oraz określenia rodzajów i szczegółowości materiałów informacyjnych towarzyszących projektowi budżetu. Materiały przygotowawcze do projektu budżetu składają:

- 1) naczelnicy wydziałów Urzędu Miejskiego oraz kierownicy jednostek organizacyjnych podległych gminie, w tym instytucja kultury,
- 2) rady sołeckie, zarządy osiedli i organizacje pozarządowe oraz podmioty prowadzące działalność pożytku publicznego.

Wraz z powyższymi materiałami osoby odpowiedzialne zobowiązane są przedstawić dokładne uzasadnienie wydatków, a w przypadku inwestycji wnikliwą kalkulację kosztów. **Ostateczny termin składania wniosków ustalono na dzień 30 września, roku poprzedzającego rok budżetowy, którego dotyczą materiały.** Wszystkie wnioski składane są do Burmistrza, który przekazuje je do merytorycznie właściwych wydziałów Urzędu Miejskiego celem ich weryfikacji.

Następnie Skarbnik gminy, w oparciu m.in. o przedłożone materiały i wnioski, informację o szacunkowej wielkości dochodów,

informacje dotyczące wielkości dotacji z budżetu państwa, subwencji i udziałów w dochodach stanowiących dochód budżetu państwa oraz projekt ustawy budżetowej bądź prowizorium budżetowe sporządza projekt uchwały budżetowej. Komisje Rady Miejskiej mogą dokonać zmiany w opiniowanym przez siebie projekcie, wskazując nowe zadania z zachowaniem zasad określonych w uchwale proceduralnej uchwalania budżetu. Wniosek w sprawie dokonania zmian w projekcie, przed jego wniesieniem pod obrady Rady Miejskiej, przedstawia Komisja Budżetowo-Gospodarcza.

Burmistrz zapoznaje się z opinią i wnioskami Komisji Budżetowo-Gospodarczej dotyczącymi projektu uchwały budżetowej i przedstawia Komisji pisemne uzasadnienie w przypadku nieuwzględnienia jej wniosków.

Projekt budżetu gminy wymaga zaopiniowania przez Regionalną Izbę Obrachunkową w Opolu.

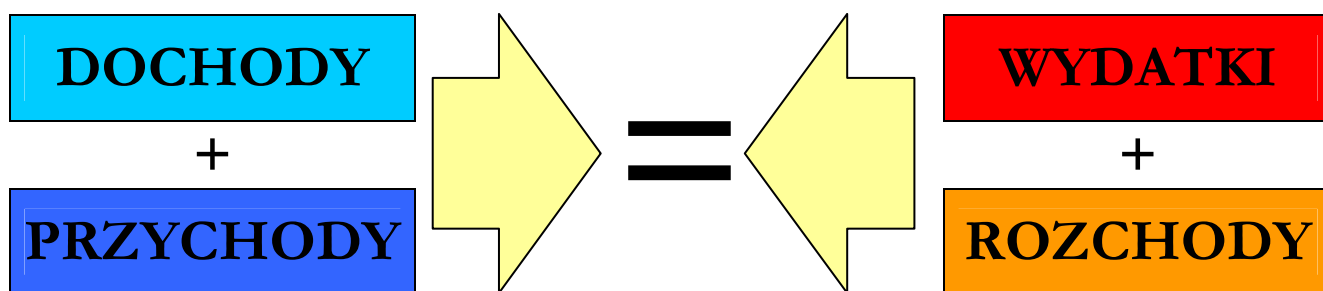
Plan budżetu zatwierdzony na dany rok ulega zmianom i jest aktualizowany przez zwiększanie, bądź zmniejszanie środków finansowych i wydatków na podstawie uchwał Rady Miejskiej.

2. Jak przedstawia się wykonanie budżetu naszej gminy za 2007 rok oraz plan na 2008 rok?

Budżet gminy można przedstawić na przykładzie gospodarstwa domowego – dochody to nasze pensje, jeśli splanujemy kredyt na samochód lub mieszkanie są to nasze rozchody. Reszta zostaje na niezbędne wydatki. Jeśli brakuje na wydatki to możemy albo „zaciągnąć pasa i zrezygnować z niektórych wydatków, albo pożyczyć pieniądze (które będzie trzeba kiedyś oddać), a może upomnieć się o zwrot udzielonych pożyczek i to są właśnie przychody.

Budżet Gminy	Wykonanie za 2007 r.	Plan na 3.04.2008 r.
Dochody	51 594 849 zł	50 343 055 zł
Przychody	6 894 261 zł	7 480 953 zł
RAZEM:	58 489 110 zł	57 824 008 zł
Wydatki	51 278 019 zł	55 695 401 zł
Rozchody	2 014 276 zł	2 128 607 zł
RAZEM:	53 292 295 zł	57 824 008 zł

PLAN BUDŻETU



3. Skąd mamy pieniądze?

Gmina ma dochody własne, ponadto otrzymuje subwencje i dotacje oraz posiada przychody, które pozyskuje m.in. z pożyczek i kredytów.

I. Dochody własne:

- w 2007 roku stanowiły 43,7 % budżetu,
- w 2008 roku stanowią 44,8 % budżetu,

Gmina otrzymujemy je na podstawie różnych ustaw. Przekazywane są z Ministerstwa Finansów i Urzędów Skarbowych i wolno nam je wydać na realizację zadań gminy określonych w ustawie o samorządzie gminnym.

II. Subwencje:

- w 2007 roku stanowiły 25,7 % budżetu,
- w 2008 roku stanowią 26,1 % budżetu,

Jest to rodzaj puli pieniężnej należnej gminie z budżetu państwa. Otrzymujemy je z Ministerstwa Finansów. Gmina może przeznaczyć je zgodnie z potrzebami.

III. Dotacje:

- w 2007 roku stanowiły 18,8 % budżetu,
- w 2008 roku stanowią 16,2 % budżetu,

Otrzymujemy je od Wojewody lub innych instytucji. Mają określone przeznaczenie i nie wolno nam ich wydać na inne cele.

VI. Przychody:

- w 2007 roku stanowiły 11,8 % budżetu,
- w 2008 roku stanowią 12,9 % budżetu; pochodzą:
 - a) z otrzymanych pożyczek i kredytów,
 - b) ze spłat pożyczek udzielonych z budżetu gminy,
 - c) wolnych środków zgromadzonych na rachunku bieżącym budżetu, wynikających z rozliczeń z lat ubiegłych.

Co sami gromadzimy?

I. Dochody z mienia komunalnego:

Treść	2007	2008
Opłaty za użytkowanie wieczyste gruntu, dzierżawę, najem itd.	749 221 zł	617 630 zł
Dochody ze sprzedaży działek, garaży, mieszkań, lokali i innych sprzedaży oraz przekształceń	968 157 zł	1 659 546 zł
Wykup miejsc na cmentarzach	92 330 zł	50 000 zł
Wpłaty gmin ościennych za składowisko odpadów	268 649 zł	92 240 zł
RAZEM:	2 078 357 zł	2 419 416 zł

II. Różne opłaty i dochody:

Treść	2007	2008
Zezwolenia na sprzedaż napojów alkoholowych	423 442 zł	375 000 zł
Mandaty nakładane przez Straż Miejską	11 172 zł	10 000 zł
Zwrot kosztów wynagrodzeń, dokumentacji i oświetlenia	273 047 zł	41 623 zł
Pozostałe dochody i opłaty	154 176zł	18 200 zł
RAZEM:	861 837 zł	444 823 zł

III. Wpływy z usług:

Treść	2007	2008
Usługi w oświacie (wpłaty gmin za doradztwo metodyczne, odpłatność za kolonie itp.)	26 705 zł	26 700 zł
Wpłaty gmin ościennych za dowóz dzieci do placówek integracyjnych	36 010 zł	30 000 zł
Usługi z zakresu pomocy społecznej (z tytułu usług opiekuńczych)	19 626 zł	20 000 zł
Wpływy ze sprzedaży materiałów promocyjnych oraz reklam w Gazecie Namysłowskiej	15 282 zł	11 500 zł
RAZEM:	97 623 zł	88 200 zł

IV. Dochody z podatków lokalnych:

Treść	2007	2008
Podatek od nieruchomości	8 542 455 zł	9 599 933 zł
Podatek rolny	1 211 061 zł	1 538 568 zł
Podatek leśny	128 584 zł	141 766 zł
Podatek od środków transportowych	384 056 zł	399 761 zł
Podatek od posiadania psów	10 607 zł	8 650 zł
Opłata targowa	463 593 zł	360 000 zł
RAZEM:	10 740 356 zł	12 048 678 zł

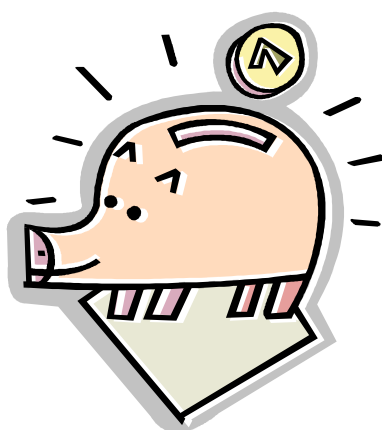
V. Odsetki i oprocentowanie:

Treść	2007	2008
Odsetki i oprocentowanie	474 141 zł	197 476 zł

Razem gromadzimy:

w 2007 roku: 14 252 314 zł

w 2008 roku: 15 198 593 zł



Co otrzymujemy?

I. Udziały w podatkach dochodowych:

Treść	2007	2008
Udział gminy w podatku PIT	9 443 697 zł	9 645 612 zł
Udział gminy w podatku CIT	297 468 zł	70 000 zł
RAZEM:	9 741 165 zł	9 715 612 zł

II. Dochody z podatków płaconych na terenie gminy:

Treść	2007	2008
Karta podatkowa	20 308 zł	15 000 zł
Podatek od czynności cywilno-prawnych	725 825 zł	372 000 zł
Opłata skarbową	477 395 zł	380 000 zł
Refundacja za utracone dochody	120 483 zł	121 082 zł
Podatek od spadków i darowizn	69 172 zł	52 000 zł
Wpływy z tytułu opłat administracyjnych	30 450 zł	24 000 zł
Zwrot kosztów upomnień	13 487 zł	0 zł
Dochody za realizację zadań zleconych	17 276 zł	8 927 zł
RAZEM:	1 474 396 zł	973 009 zł

III. Subwencje:

Treść	2007	2008
Subwencja oświatowa	11 848 715 zł	12 063 043 zł
Subwencja wyrównawcza	2 839 569 zł	2 584 728 zł
Subwencja równoważąca	335 706 zł	424 113 zł
RAZEM:	15 023 990 zł	15 071 884 zł

IV. Dotacje:

Treść	2007	2008
Dotacje z tytułu zwrotu podatku akcyzowego	358 585 zł	0 zł
Dotacje na zadania administracyjne i obrony cywilnej	336 714 zł	253 639 zł
Dotacje na zadania z zakresu pomocy społecznej	7 140 508 zł	7 292 230 zł
Dotacje na zadania z zakresu oświaty i kultury	506 971 zł	101 609 zł
Dotacje na zadania inwestycyjne	2 760 206 zł	1 736 479 zł
RAZEM:	11 102 984 zł	9 383 957 zł

V. Przychody:

Treść	2007	2008
Pożyczki i kredyty	3 201 484 zł	4 015 914 zł
Wolne środki z lat ubiegłych	3 657 147 zł	3 400 354 zł
Spłata udzielonych pożyczek	35 630 zł	64 685 zł
RAZEM:	6 894 261 zł	7 480 953 zł

Razem otrzymujemy:

w 2007 roku: 44 236 796 zł

w 2008 roku: 42 625 415 zł

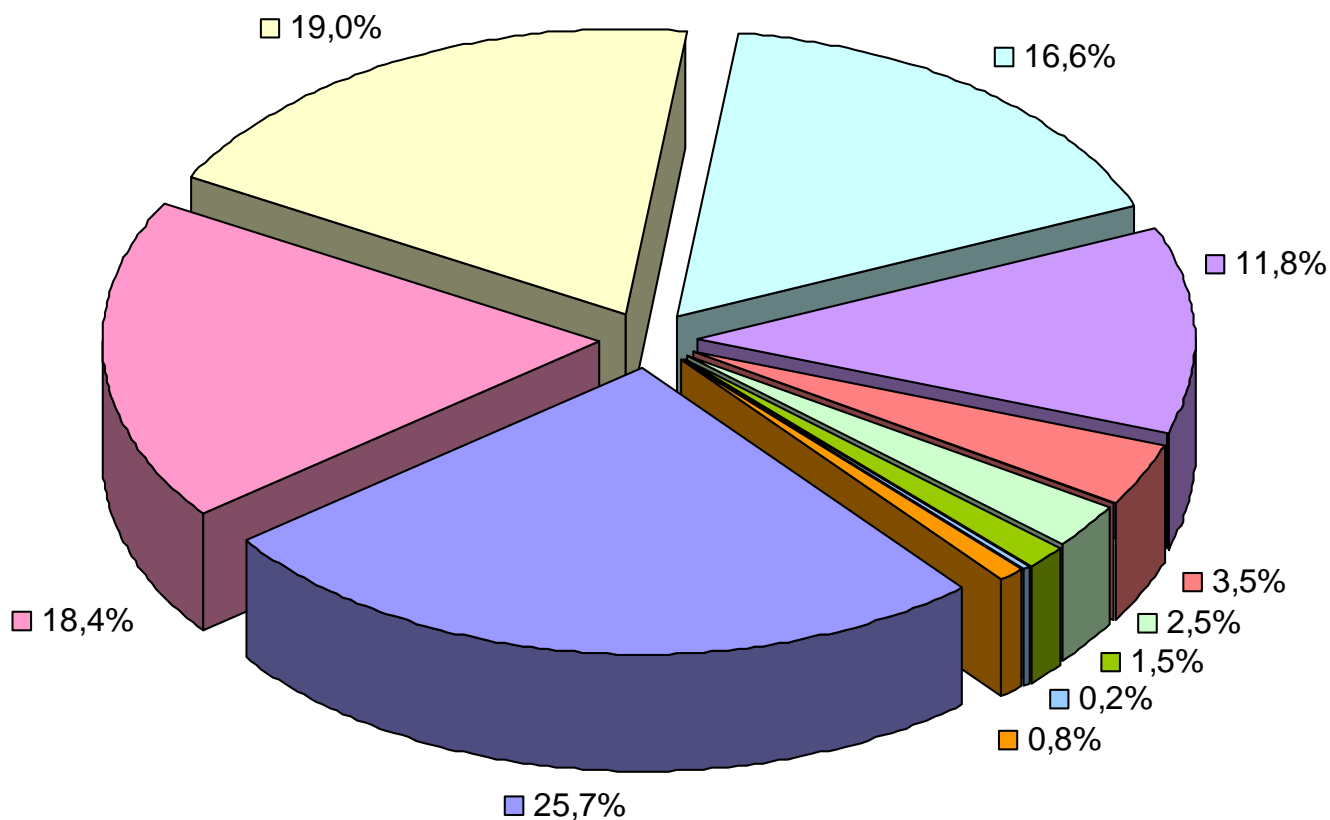
Łączne dochody i przychody:

w 2007 roku 58 489 110 zł,

w 2008 roku 57 824 008 zł.

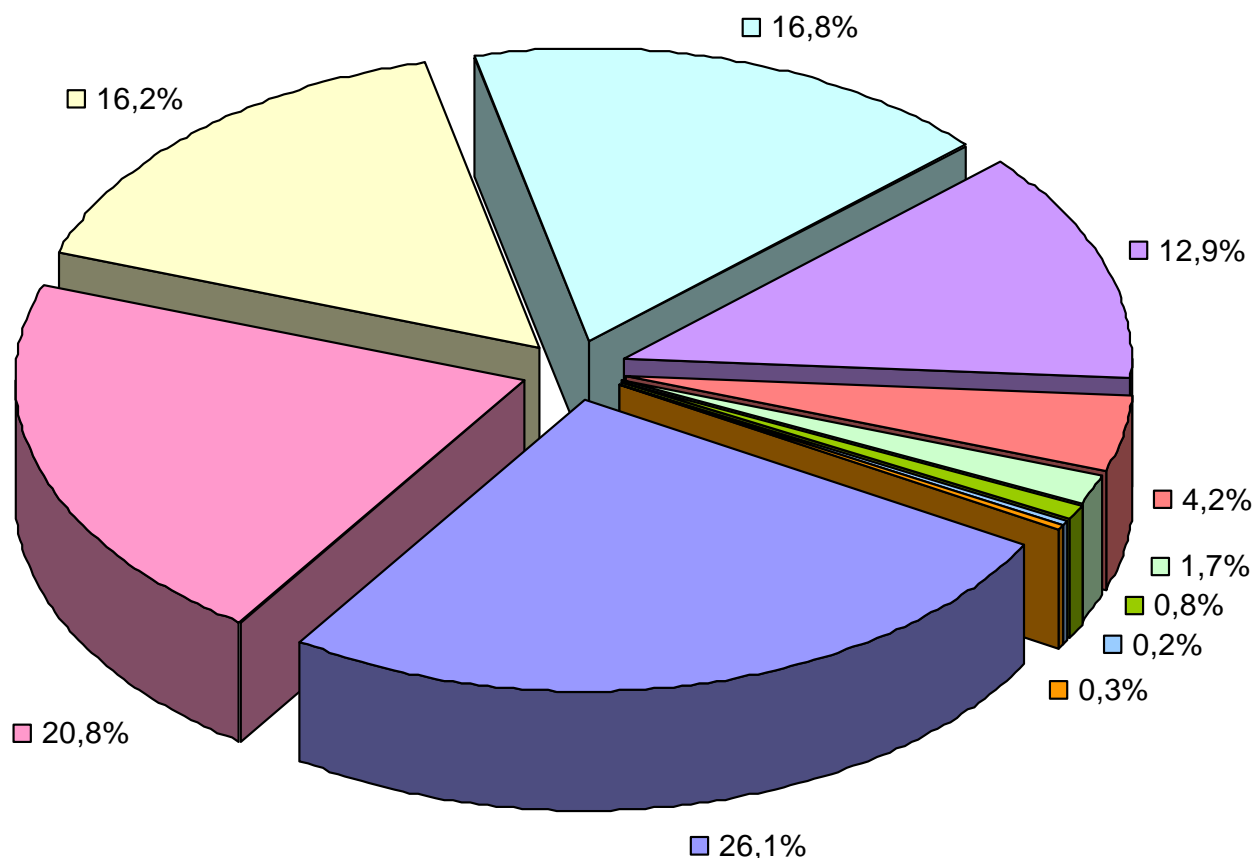
4. Dochody i przychody gminy

wykonanie za 2007 rok



	2007	2008
Subwencje	15 023 990 zł	15 071 884 zł
Podatki gminne	10 740 356 zł	12 048 678 zł
Dotacje	11 102 984 zł	9 383 957 zł
Udziały w podatku dochodowym	9 741 165 zł	9 715 612 zł
Przychody	6 894 261 zł	7 480 953 zł
Dochody z mienia komunalnego	2 078 357 zł	2 419 416 zł
Dochody pozostałe	1 474 396 zł	973 009 zł
Różne opłaty i dochody	861 837 zł	444 823 zł
Wpływy z usług	97 623 zł	88 200 zł
Odsetki od nieterminowych wpłat	474 141 zł	197 476 zł
RAZEM:	58 489 110 zł	57 824 008 zł

plan na 2008 rok



5. Na co wydajemy pieniądze?

I. Wydatki stanowią **96,3 %** budżetu gminy, co daje:

- w 2007 roku kwotę 51 278 019 zł,
- w 2008 roku kwotę 55 695 401 zł.

Zgodnie z ustawą o samorządzie gminnym w 2008 roku przeznaczone są m.in. na realizację następujących zadań:

- zadania własne gminy – 84,7 % w zakresie:
 - edukacji publicznej – 40,6% (szkoły podstawowe, zespoły szkolno-przedszkolne, przedszkola, gimnazja, zespół placówek oświatowych i świetlice – 20 jednostek gminnych, około 3.200 dzieci),
 - pomocy społecznej – 5,9%,

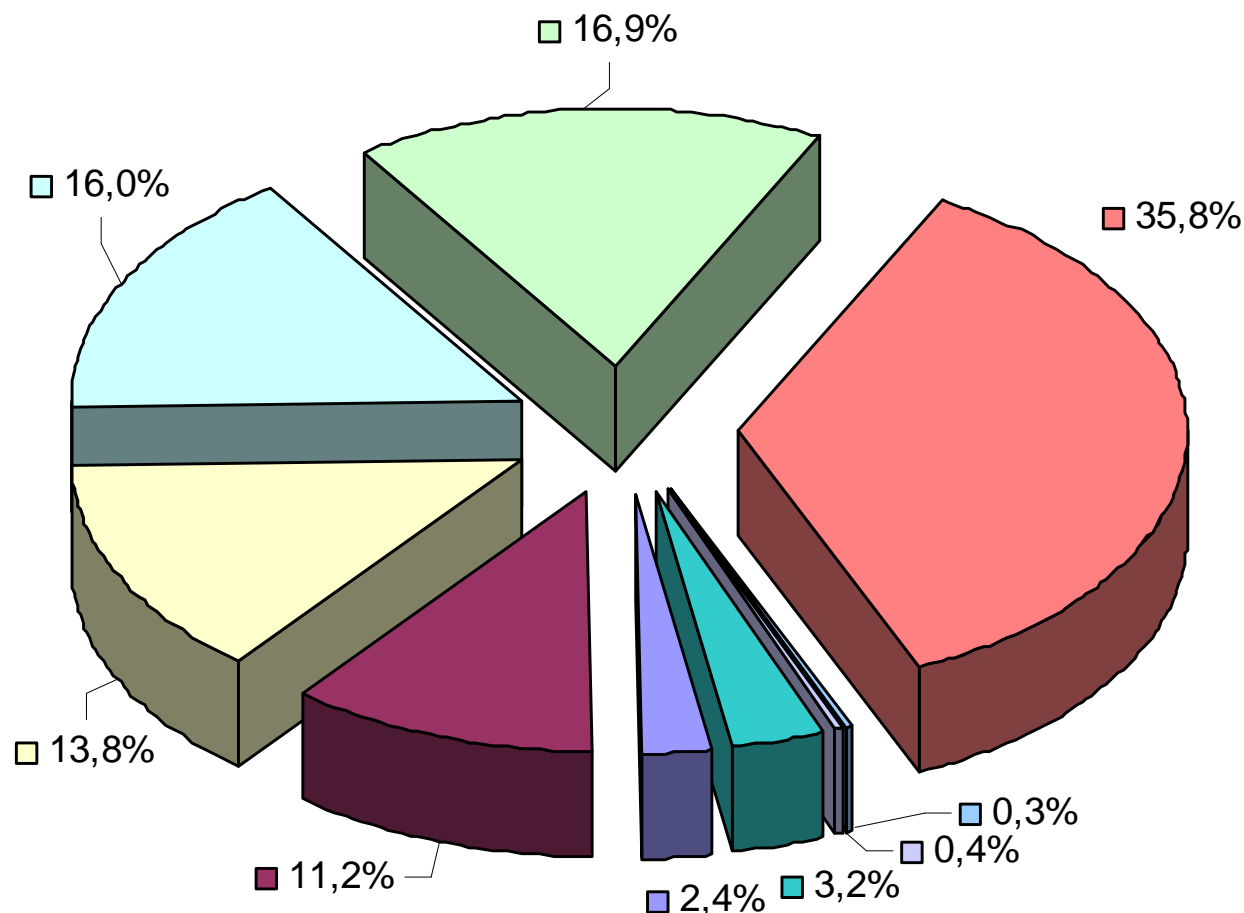
- utrzymania dróg gminnych – 4,2% (oczyszczanie, oświetlenie i remonty),
 - wodociągów i kanalizacji – 3,6%,
 - kultury i ochrony zabytków – 2,8%,
 - kultury fizycznej – 13,5% (m.in. utrzymanie stadionu, hali „Orła”, kortów, boisk i szatni, budowa CTiR),
 - zieleni gminnej i cmentarzy komunalnych – 1%,
 - ochrony zdrowia – 0,7% (przeciwdziałanie alkoholizmowi i narkomanii),
 - ochrony środowiska (środki z GFOŚiGW – 461 tys. zł),
 - gospodarki mieniem komunalnym – 1,7%,
 - bezpieczeństwa publicznego i ochrony przeciwpożarowej – 0,5%,
 - rolnictwa i gospodarki leśnej – 0,1%,
 - administracji, promocji gminy i współpracy z organizacjami pozarządowymi – 8,7%,
 - obsługi długu publicznego – 1%.
- zadania z zleczone gminie – 11,6 %:
- w zakresie: dowodów osobistych, prowadzenia stałego rejestru wyborców, obrony cywilnej, pomocy społecznej.

II. Rozchody gminy stanowią **3,7%** budżetu, i tak:

- w 2007 roku kwotę 2 014 276 zł,
 - w 2008 roku kwotę 2 128 607 zł,
- spłaty pożyczek i kredytów zaciągniętych przez gminę,
- pożyczki udzielane na prace konserwatorskie i roboty budowlane w obiektach zabytkowych, obiektach objętych ochroną konserwatorską oraz obiektach będących w ich bliskim sąsiedztwie, znajdujących się w strefie „A” ochrony konserwatorskiej miasta Namysłów.

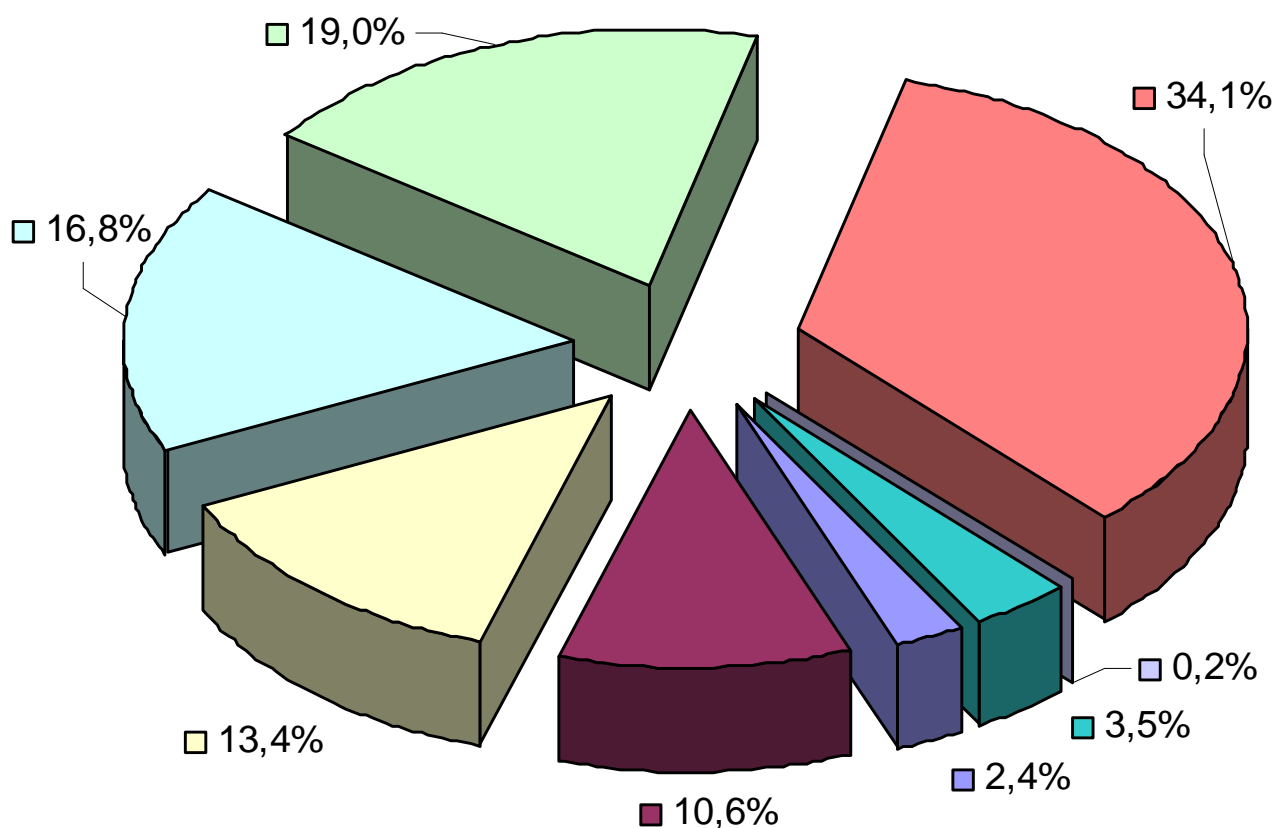
6. Wydatki i rozchody gminy:

wykonanie za 2007 rok



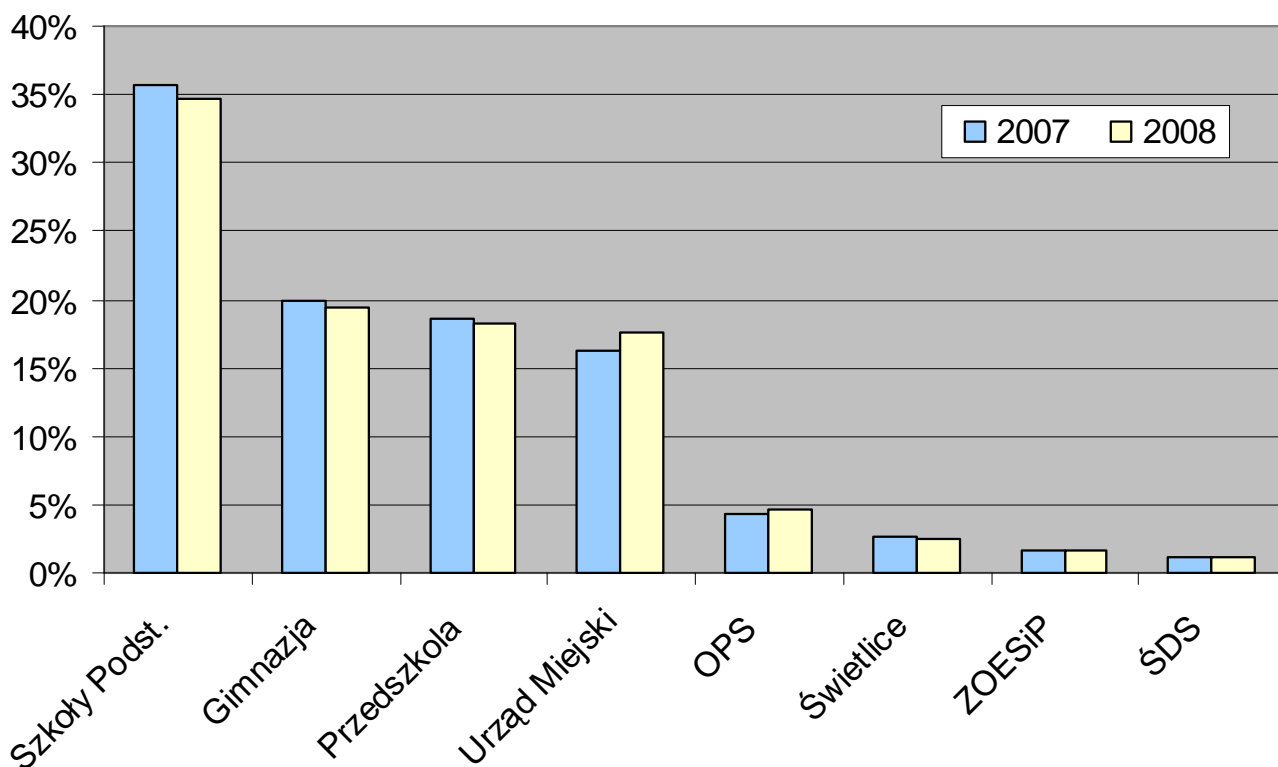
WYDATKI	Remonty	1 293 285 zł
	Dotacje dla przedszkoli, instytucji kultury, kościołów i organizacji pozarządowych	5 984 390 zł
	Świadczenia społeczne	7 351 424 zł
	Pozostałe wydatki (administracja, usługi komunalne, drogi, oświetlenie itp.)	8 544 145 zł
	Inwestycje	9 035 198 zł
	Wynagrodzenia pracowników samorządowych i nauczycieli	19 069 577 zł
	Pożyczka na program „urząd dla mieszkańca Opolszczyzny”	130 901 zł
ROZCHODY	Pożyczki na remonty konserwatorskie budynków strefy „A” Namysłowa	185 275 zł
	Splata rat kredytów i pożyczek	1 698 100 zł

plan na 2008 rok



WYDATKI	■ Remonty	1 392 400 zł
	■ Dotacje dla przedszkoli, instytucji kultury, kościołów i organizacji pozarządowych	6 109 939 zł
	■ Świadczenia społeczne	7 762 290 zł
	■ Pozostałe wydatki (administracja, usługi komunalne, drogi, oświetlenie itp.)	9 718 371 zł
	■ Inwestycje	11 010 233 zł
	■ Wynagrodzenia pracowników samorządowych i nauczycieli	19 702 168 zł
ROZCHODY	■ Pożyczki na remonty konserwatorskie budynków strefy „A” Namysłowa	100 000 zł
	■ Splata rat kredytów i pożyczek	2 028 607 zł

7. Wydatki na wynagrodzenia i pochodne:



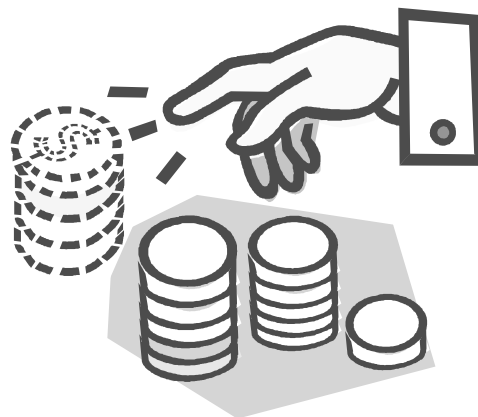
Jednostki i zakłady gminne	2007	2008
Szkoły Podstawowe (w tym Zespoły Szkolno-Przedszkolne)	8 282 570 zł	8 267 341 zł
Gimnazja	4 610 965 zł	4 652 924 zł
Przedszkola	4 316 575 zł	4 356 151 zł
Urząd Miejski (w tym administracja, Straż Miejska, OSP, obiekty sportowe, prace społecznie użyteczne i prace interwencyjne, pozostałe umowy-zleceń)	3 777 651 zł	4 213 524 zł
Ośrodek Pomocy Społecznej (w tym składki ZUS od udzielanych świadczeń)	989 954 zł	1 100 719 zł
Świetlice szkolne	605 954 zł	607 149 zł
Zespół Obsługi Ekonomicznej Szkół i Przedszkoli	371 955 zł	391 109 zł
Środowiskowy Dom Samopomocy	281 056 zł	295 470 zł

8. Kto wydaje gminne pieniądze?

Do realizacji zadań nałożonych na gminę zostały powołane gminne jednostki organizacyjne.

Są to:

- Urząd Miejski,
- 20 placówek oświatowych,
- Zakład Obsługi Ekonomicznej Szkół i Przedszkoli,
- Ośrodek Pomocy Społecznej,
- Środowiskowy Dom Samopomocy,
- Namysłowski Ośrodek Kultury (realizuje zadania własne i biblioteki publicznej).



Na jakie cele jednostki planują wydatki w 2008 roku:

Urząd Miejski 25 990 840 zł

- **Rolnictwo i leśnictwo – 43 550 zł:**
 - utrzymanie i remont urządzeń melioracyjnych na terenie gminy,
 - składka na Izby Rolnicze.
- **Drogi gminne – 1 541 553 zł:**
 - remonty dróg, chodników, mostów i parkingów,
 - bieżące utrzymanie dróg na terenie gminy,
 - budowa i modernizacja dróg i chodników.
- **Gospodarka mieszkaniowa – 813 800 zł:**
 - utrzymanie terenów komunalnych,

- koszty wyceny nieruchomości, operatów geodezyjnych, ogłoszeń o przetargach i sprzedażach, opłat sądowych i notarialnych,
- koszty utrzymania i zarządu budynku Ratusza, dworca PKP.

➤ **Gospodarka komunalna – 3 009 204 zł:**

- oświetlenie ulic (opłaty za energię i konserwację urządzeń),
- koszty eksploatacyjne i remontowe placu targowego,
- bieżące utrzymanie zbiornika retencyjnego w Michalicach,
- bieżące utrzymanie Placu Targowego,
- koszty inwestycyjne w zakresie gospodarki wodno-ściekowej,
- koszty inwestycyjne w zakresie budowy elektrowni wodnej na rzece Widawie.

➤ **Ochrona środowiska – 706 112 zł:**

- segregacja i składowanie odpadów, oczyszczanie ulic, likwidacja „dzikich” wysypisk,
- utrzymanie zieleni na terenach komunalnych,
- remonty urządzeń w parkach miejskich i zieleńcach,
- wyłapywanie bezpańskich zwierząt.

➤ **Utrzymanie cmentarzy komunalnych – 156 680 zł:**

➤ **Administracja publiczna i pozostałe wydatki – 5 412 459 zł:**

- zadania rządowe (w zakresie dowodów osobistych, prowadzenia stałego rejestru wyborców),
- wydatki Rady Miejskiej,
- promocja gminy, organizacja imprez, współpraca z partnerami zagranicznymi,

- koszty funkcjonowania Urzędu Miejskiego (wynagrodzenia, materiały, usługi, energia, ubezpieczenie mienia, remont budynków itp.),
 - koszty związane z poborem podatków,
 - zakup sprzętu komputerowego i oprogramowania.
- **Bezpieczeństwo publiczne – 278 505 zł:**
- koszty funkcjonowania Ochotniczych Straży Pożarnych,
 - zadania z zakresu obrony cywilnej,
 - koszty funkcjonowania Straży Miejskiej.
- **Oświata i edukacja – 1 821 734 zł:**
- organizacja obozów zimowych i kolonii letnich dla dzieci z terenu gminy,
 - wypłata stypendiów dla uczniów,
 - koszty dowożenia dzieci i młodzieży do placówek oświaty,
 - ubezpieczenia i remonty budynków oświaty.
- **Kultura i ochrona zabytków – 207 050 zł:**
- utrzymanie świetlic wiejskich,
 - remonty budynków i konserwacja zabytków.
- **Kultura fizyczna i sport – 7 443 466 zł:**
- koszty utrzymania, stadionu, hali „Orła”, szatni i boisk sportowych,
 - organizacja szkolnych imprez sportowych,
 - budowa „Centrum Turystyki i Rekreacji w Namysłowie”,
 - budowa boisk „ORLIK 2012”.
- **Realizacja programu przeciwdziałania alkoholizmowi i narkomanii – 292 650 zł.**

- Dotacje dla organizacji realizujących zadania gminy, w tym organizacji pożytku publicznego – **232 350 zł.**
- Rezerwy ogólne i celowe – **1 372 094 zł.**
- Pożyczki na remonty budynków strefy „A” – **100 000 zł.**
- Spłata zadłużenia wraz z odsetkami – **2 559 633 zł.**

Placówki oświatowe 20 347 177 zł

- **Szkoły Podstawowe, Zespoły Szkolno-Przedszkolne, Gimnazja i Przedszkola – 19 591 917 zł:**
 - koszty funkcjonowania placówek (media, zakupy materiałów, żywności),
 - wynagrodzenia pracowników placówek,
 - remonty placówek.
- Świetlice szkolne – **643 381 zł.**
- Wydatki na doksztalcanie nauczycieli – **111 879 zł.**

Zakład Obsługi Ekonomicznej

Szkół i Przedszkoli 451 580 zł

- **Wydatki administracyjne:**
 - wynagrodzenia pracowników,
 - zakup materiałów, wyposażenia, opłaty za media.

Ośrodek Pomocy Społecznej 9 367 159 zł

- Wypłaty świadczeń rodzinnych i zaliczek alimentacyjnych – **5 655 000 zł.**
- Zasiłki i pomoc w naturze – **1 126 000 zł.**
- Wypłaty dodatków mieszkaniowych – **788 000 zł.**

- Usługi opiekuńcze – 87 000 zł.
- Ubezpieczenie zdrowotne dla pobierających świadczenia – 45 000 zł.
- Utrzymanie osób w Domach Pomocy Społecznej – 331 000 zł.
- Dożywianie uczniów – 316 000 zł.
- Koszty administracyjne OPS – 1 019 159 zł:
 - wynagrodzenia pracowników,
 - zakup materiałów, wyposażenia, opłaty za media.

Środowiskowy Dom Samopomocy 389 200 zł

- Koszty administracyjne:
 - wynagrodzenia pracowników,
 - zakup środków żywności,
 - zakup materiałów, wyposażenia, opłaty za media.

Dotacja dla Namysłowskiego

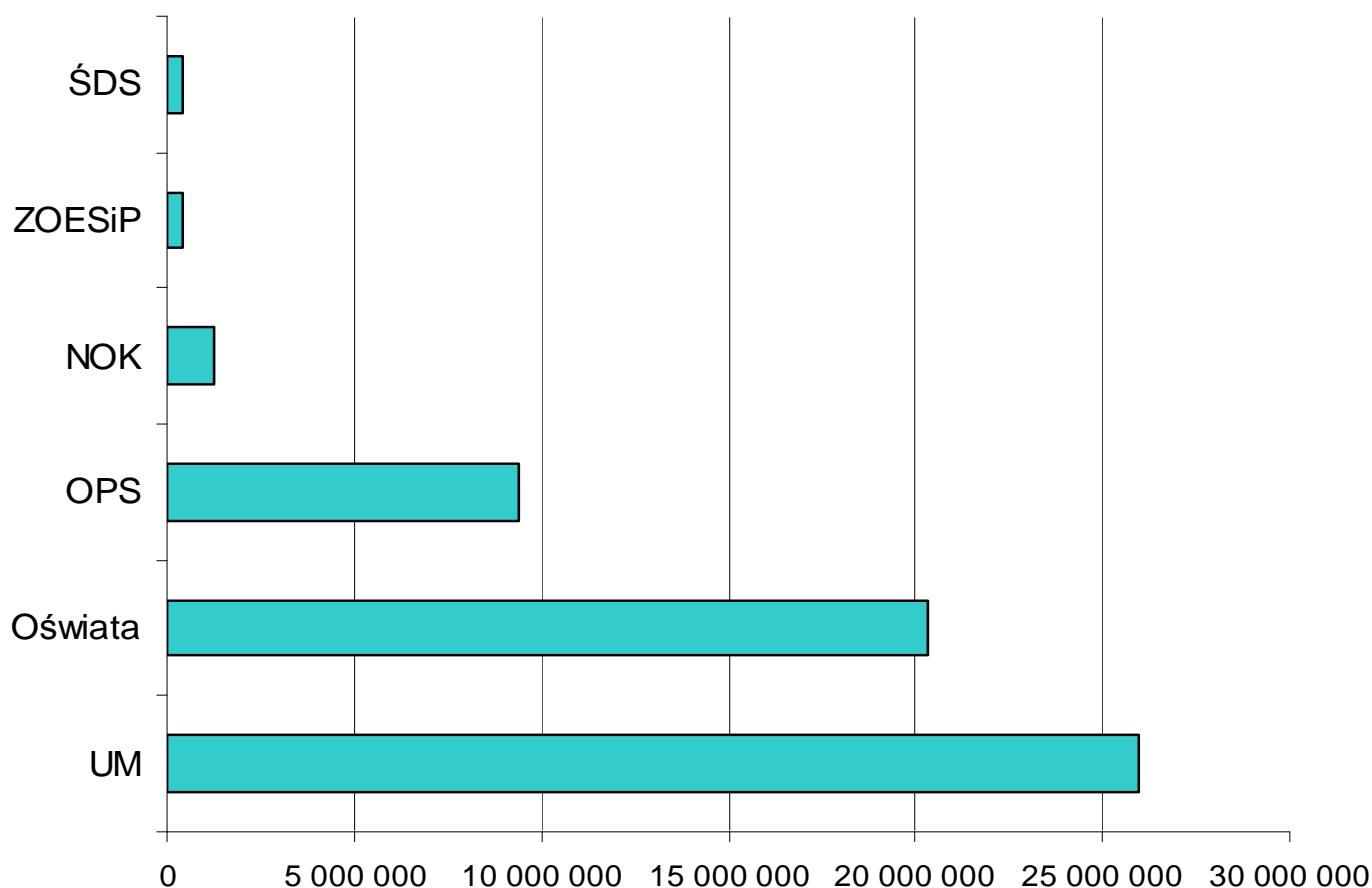
Ośrodka Kultury 1 278 052 zł

- Organizacja imprez kulturalnych (Dni Namysłowa, dożynki, festyny plenerowe, akcja lato).
- Organizacja konkursów NOK i muzeum (Gody i Zapusty, Stół Wielkanocny, Dzieje Namysłowa itp.).
- Zakup materiałów i instrumentów dla kół zainteresowań i zespołów.
- Koszty administracyjne:
 - wynagrodzenia pracowników,
 - zakup materiałów biurowych, opłaty za media.

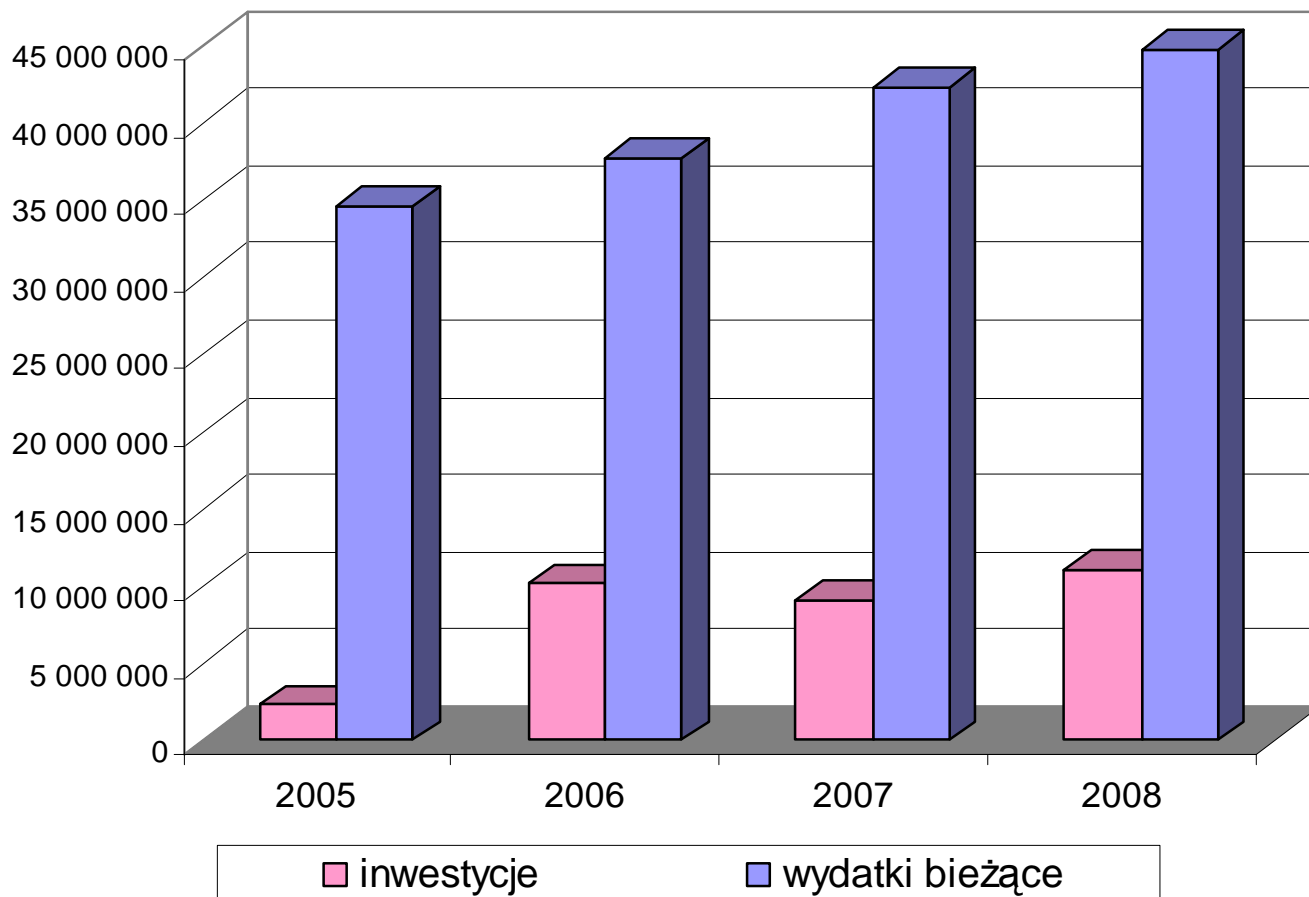
➤ **Biblioteka Publiczna – 463 784 zł:**

- wynagrodzenia pracowników,
- zakup książek, czasopism i pomocy dydaktycznych,
- druk tomików wierszy Klubu Młodych Twórców,
- organizacja spotkań i prelekcji autorskich,
- organizacja konkursów czytelniczych,
- zakup materiałów na potrzeby kół zainteresowań,
- zakup materiałów biurowych, opłaty za media.

Wydatki jednostek gminy w 2008 roku



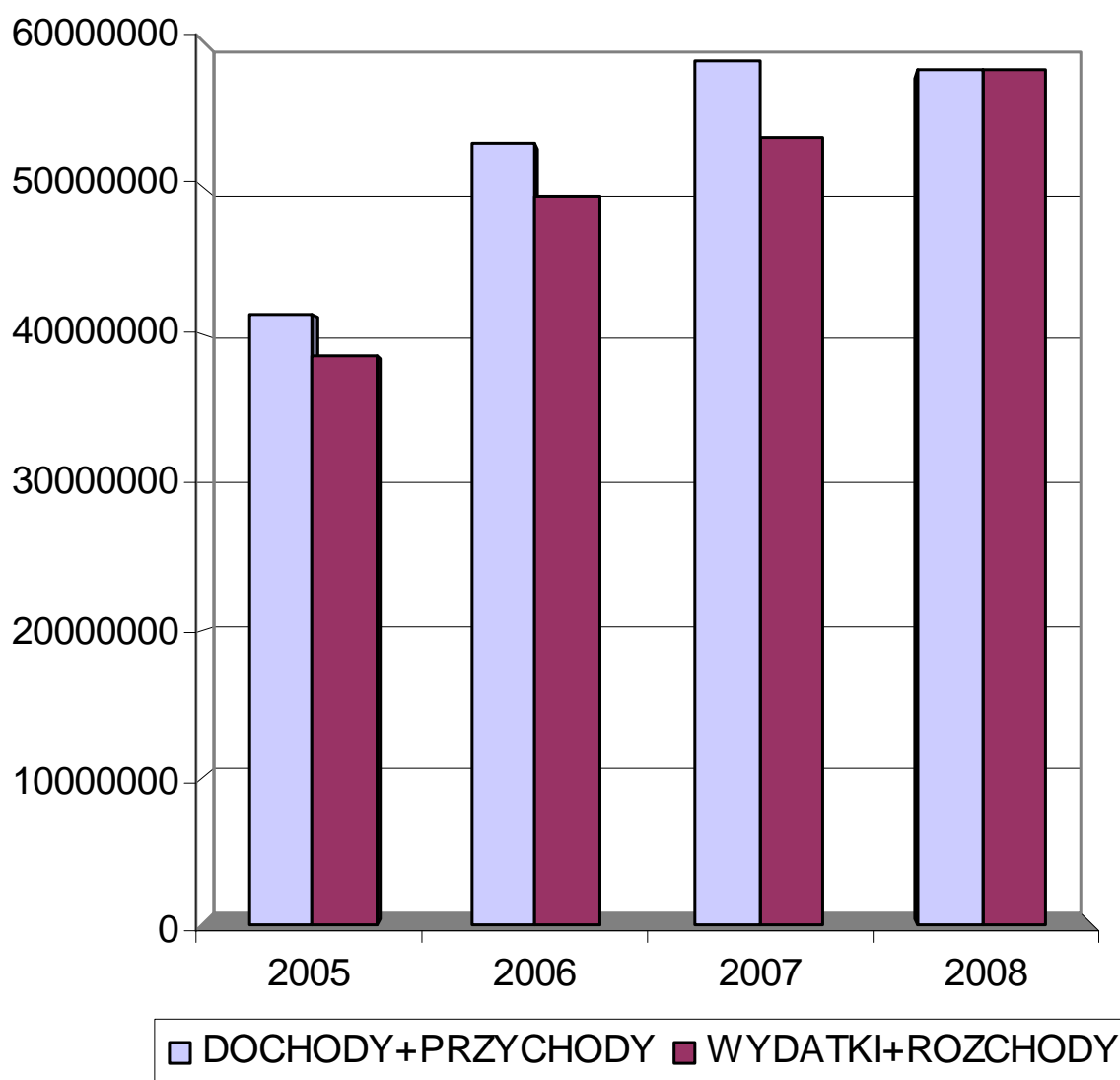
9. Wydatki inwestycyjne i bieżące gminy w latach 2005 – 2008



Lata	Wydatki inwestycyjne	Wydatki bieżące
2005	2 284 374 zł	34 571 739 zł
2006	10 156 572 zł	37 718 989 zł
2007	9 035 198 zł	42 242 821 zł
plan 2008	11 010 233 zł	44 685 168 zł

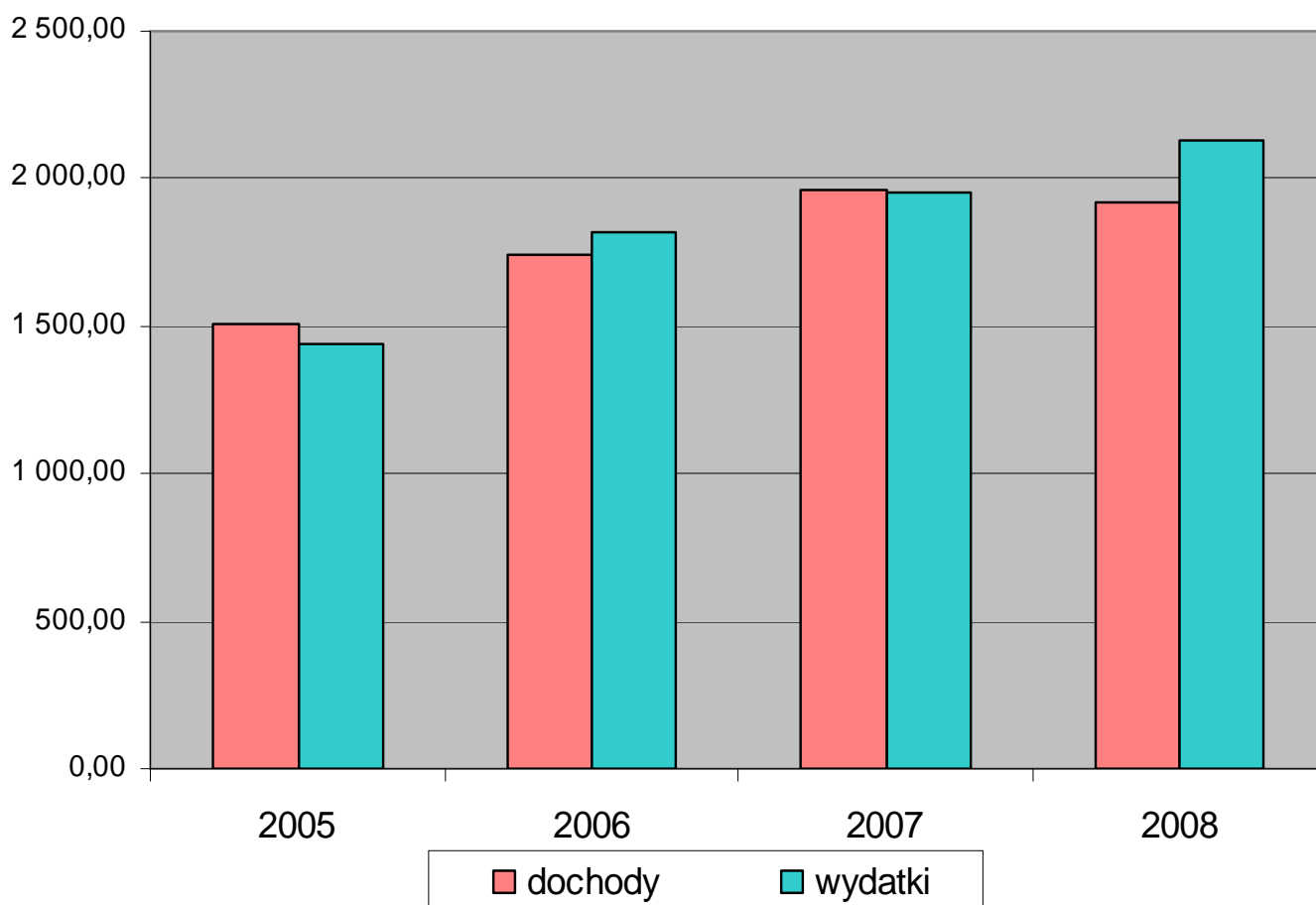
**Zestawienie z realizacji budżetu gminy
w latach 2005, 2006, 2007 oraz plan na 2008**

	2005	2006	2007	2008
Dochody	38 547 287	45 819 360	51 594 849	50 343 055
Przychody	2 916 555	7 119 399	6 894 261	7 480 953
Wydatki	36 856 113	47 875 561	51 278 019	55 695 401
Rozchody	1 651 223	1 406 051	2 014 276	2 128 607



10. Dochody i wydatki budżetowe gminy w przeliczeniu na 1 mieszkańca gminy kształtują się następująco:

	Dochody	wydatki
2005	1 502,53 zł	1 436,61 zł
2006	1 740,86 zł	1 818,98 zł
2007	1 963,95 zł	1 951,89 zł
2008	1 922,74 zł	2 127,16 zł



11. Informacje końcowe

Mamy nadzieję, że niniejszy Informator kolejny raz przybliżył Państwu zagadnienia związane z naszą gminą i jej budżetem. Dodatkowe informacje o gospodarce finansowej i budżecie gminy można otrzymać w Wydziale Finansowym Urzędu Miejskiego. Informator dostępny jest na stronie internetowej oraz w Punkcie Informacyjnym Urzędu Miejskiego w Namysłowie.

Wszelkie pytania i uwagi dotyczące Informatora prosimy kierować na adres:

**Urząd Miejski w Namysłowie,
ul. Dubois 3, 46-100 Namysłów
tel. 077/419 03 00, fax 077/410 03 34,
bądź drogą elektroniczną pod adresem:
sekretariat@namyslow.eu**