

**UCHWAŁA NR 77/VIII/19
RADY MIEJSKIEJ W NAMYSŁOWIE**

z dnia 30 maja 2019 r.

w sprawie ustalenia zasad i warunków sytuowania obiektów małej architektury, tablic reklamowych i urządzeń reklamowych oraz ogrodzeń, ich gabarytów, standardów jakościowych oraz rodzajów materiałów budowlanych, z jakich mogą być wykonane

Na podstawie art. 37a ust. 1 ustawy z dnia 27 marca 2003 r. o planowaniu i zagospodarowaniu przestrzennym (Dz. U. z 2018 r., poz. 1945, z późn. zm.) oraz uchwały Nr 224/VII/16 Rady Miejskiej w Namysłowie z dnia 17 czerwca 2016 r. w sprawie przygotowania przez Burmistrza Namysłowa projektu uchwały Rady Miejskiej w Namysłowie w sprawie zasad i warunków sytuowania obiektów małej architektury, tablic reklamowych i urządzeń reklamowych oraz ogrodzeń, ich gabarytów, standardów jakościowych oraz rodzajów materiałów budowlanych, z jakich mogą być wykonane, Rada Miejska w Namysłowie uchwala, co następuje:

**Rozdział 1.
Przepisy ogólne**

§ 1. 1. Ustala się zasady i warunki sytuowania obiektów małej architektury, tablic reklamowych i urządzeń reklamowych oraz ogrodzeń, ich gabarytów, standardów jakościowych oraz rodzajów materiałów budowlanych, z jakich mogą być wykonane, zwane dalej uchwałą.

2. Uchwała dotyczy obszaru gminy Namysłów, z wyłączeniem terenów zamkniętych i ogrodzeń, o których mowa w art. 37a ust. 5 i 8 ustawy o planowaniu i zagospodarowaniu przestrzennym.

3. Uchwała nie dotyczy:

- 1) reklam, które nie są widoczne z przestrzeni dostępnych publicznie;
- 2) tablic reklamowych i urządzeń reklamowych związanych z imprezami masowymi oraz innymi imprezami i wydarzeniami organizowanymi na obszarze gminy Namysłów, w czasie trwania tych imprez i wydarzeń, w terminie 14 dni przed ich rozpoczęciem i 3 dni po ich zakończeniu;
- 3) szyldów, których wzory oraz wymiary określono w przepisach odrębnych;
- 4) materiałów wyborczych w rozumieniu ustawy Kodeks Wyborczy.

4. Uchwały nie stosuje się do upowszechniania informacji, o których mowa w art. 37c ustawy o planowaniu i zagospodarowaniu przestrzennym.

5. Ustala się podział obszaru objętego uchwałą na strefy:

- 1) strefę 1, obejmującą centrum miasta Namysłów;
- 2) strefę 2, obejmującą pozostałą część gminy Namysłów.

6. Załączniki do uchwały stanowią:

- 1) załącznik graficzny, określający granice stref, o których mowa w ust. 5, stanowiący załącznik nr 1;
- 2) rozstrzygnięcie o sposobie rozpatrzenia uwag do projektu uchwały, stanowiące załącznik nr 2.

§ 2. Ilekroć w uchwale jest mowa o:

- 1) planie miejscowym – należy przez to rozumieć obowiązujący miejscowy plan zagospodarowania przestrzennego na obszarze gminy Namysłów;
- 2) słupie reklamowym – należy przez to rozumieć wolno stojące urządzenie reklamowe, umieszczone przez gminę;
- 3) polu powierzchni – należy przez to rozumieć pole powierzchni służącej ekspozycji reklamy lub pole powierzchni informującej o działalności prowadzonej na nieruchomości;
- 4) ustawie o drogach publicznych – należy przez to rozumieć ustawę z dnia 21 marca 1985 r. o drogach publicznych (Dz. U. z 2018 r., poz. 2068, z późn. zm.);
- 5) ustawie o planowaniu i zagospodarowaniu przestrzennym – należy przez to rozumieć ustawę z dnia 27 marca 2003 r. o planowaniu i zagospodarowaniu przestrzennym (Dz. U. z 2018 r., poz. 1945, z późn. zm.).

Rozdział 2.

Obiekty małej architektury

§ 3. 1. Sytuowanie obiektów małej architektury nie może powodować zagrożenia i utrudnień ruchu pieszych i pojazdów.

2. W strefie 1, przy zagospodarowaniu wydzielonych przestrzeni publicznych, w tym przeznaczonych w planie miejscowym na teren zieleni urządzonej, obiekty małej architektury powinny być jednorodne.

3. Wysokość obiektów małej architektury nie powinna być większa niż 6 m.

4. Rodzajów materiałów budowlanych, z jakich obiekty małej architektury mogą być wykonane, nie określa się.

Rozdział 3.

Tablice reklamowe i urządzenia reklamowe

§ 4. 1. Sytuowanie tablic reklamowych i urządzeń reklamowych nie może powodować zagrożenia i utrudnień ruchu pieszych i pojazdów.

2. Tablice reklamowe i urządzenia reklamowe, inne niż szyld, nie mogą być umieszczane:

1) w strefie 1, jako tablice reklamowe i urządzenia reklamowe wolno stojące, z wyłączeniem:

a) słupów reklamowych,

b) urządzeń reklamowych usytuowanych w bezpośrednim sąsiedztwie lokali użytkowych,

c) tablic reklamowych służących ekspozycji jadłospisu lokali gastronomicznych, przy czym na jeden lokal gastronomiczny powinna przypadać nie więcej niż jedna taka tablica, usytuowana przy wejściu do lokalu,

d) nieruchomości, na której usytuowany jest wielkopowierzchniowy obiekt handlowy;

2) w strefie 1, jako tablice reklamowe i urządzenia reklamowe umieszczane na budowlach i obiektach małej architektury, z wyłączeniem wiat przystankowych.

3. Tablice reklamowe i urządzenia reklamowe oraz szyldy nie mogą być umieszczane na:

1) budynkach gospodarczych;

2) garażach.

4. Tablice reklamowe i urządzenia reklamowe nie mogą być umieszczane na ogrodzeniu, z wyłączeniem ogrodzenia placu budowy.

5. Tablice reklamowe i urządzenia reklamowe oraz szyldy, umieszczane na rusztowaniu, ogrodzeniu lub wyposażeniu placu budowy, dopuszcza się wyłącznie w trakcie prowadzenia robót budowlanych, jednak nie dłużej niż rok.

6. Zabrania się umieszczania tablic i urządzeń reklamowych wysuniętych poza obrys budynku na odległość większą niż 0,7 m oraz szyldów na odległość większą niż 1,2 m.

7. Zabrania się umieszczania tablic i urządzeń reklamowych na terenach przeznaczonych w planie miejscowym na teren zieleni urządzonej, teren ogrodu działkowego, las, teren rolniczy, teren wód powierzchniowych śródlądowych, jeżeli na nieruchomościach położonych na tych terenach nie jest prowadzona działalność.

8. Zabrania się ustawiania pojazdów, w tym przyczep i naczep, z umocowanymi tablicami reklamowymi i urządzeniami reklamowymi oraz szyldami nie stanowiącymi ich elementów konstrukcyjnych.

9. W strefie 1 zabrania się umieszczania reklam umożliwiających bieżącą zmianę informacji wizualnej, o których mowa w art. 42a ust. 2 ustawy o drogach publicznych.

10. W strefie 2 zabrania się umieszczania wolnostojących tablic reklamowych i urządzeń reklamowych, innych niż szyld, o wymiarze pola powierzchni większym niż 0,7 x 1,0 m, umieszczonych na danej nieruchomości przez podmiot inny niż prowadzący na niej działalność.

11. Wolno stojące szyldy, umieszczone w strefie 1, powinny mieć wymiar pola powierzchni nie większy niż 0,7 x 1,0 m i wysokość nie większą niż 1,5 m.

12. Wolno stojące tablice reklamowe i urządzenia reklamowe oraz szyldy, umieszczone w strefie 2, powinny mieć:

1) na terenach, na których zlokalizowane są obiekty handlowe o powierzchni sprzedaży powyżej 2000 m² lub stacje paliw:

- a) pole powierzchni – nie większe niż 15 m²,
- b) wysokość – nie większą niż 8 m,
- c) długość najdłuższego boku – nie większą niż 8 m;

2) na pozostałych terenach:

- a) pole powierzchni – nie większe niż 3 m²,
- b) wysokość – nie większą niż 3 m,
- c) długość najdłuższego boku – nie większą niż 3 m.

13. Wskaźnik powierzchni ekspozycji wolno stojących tablic reklamowych i urządzeń reklamowych, innych niż szyld, umieszczonych w strefie 2, powinien wynosić:

- 1) na terenach, na których zlokalizowane są obiekty handlowe o powierzchni sprzedaży powyżej 2000 m² lub stacje paliw – nie więcej niż 0,1 m² na każde 100 m² powierzchni nieruchomości;
- 2) na pozostałych terenach – nie więcej niż 0,7 m² na każde 100 m² powierzchni nieruchomości.

14. Liczba wolno stojących szyldów, umieszczonych w strefie 2, powinna wynosić:

- 1) na terenach, na których zlokalizowane są obiekty handlowe o powierzchni sprzedaży powyżej 2000 m² lub stacje paliw – nie więcej niż 1 na każde 1000 m² powierzchni nieruchomości;
- 2) na pozostałych terenach – nie więcej niż 1 na każde 500 m² powierzchni nieruchomości.

15. Liczba szyldów umieszczanych na budynkach mieszkalnych, w których wydzielone są lokale użytkowe, powinna wynosić nie więcej niż jeden szyld na jedną prowadzoną działalność.

16. Tablice reklamowe i urządzenia reklamowe oraz szyldy, umieszczane na:

- 1) budynkach mieszkalnych oraz budynkach mieszkalnych, w których wydzielone są lokale użytkowe – nie mogą być umieszczane powyżej pierwszej kondygnacji nadziemnej;
- 2) budynkach zamieszkania zbiorowego, użyteczności publicznej, handlowych, w tym o powierzchni sprzedaży powyżej 2000 m², usługowych, produkcyjnych i magazynowych, powyżej pierwszej kondygnacji nadziemnej, w tym ponad dachem – powinny być zgrupowane;
- 3) budynkach i obiektach wpisanych do rejestru zabytków oraz objętych ochroną konserwatorską – nie powinny przesłaniać historycznych elementów architektonicznych oraz zakłócać historycznego wizerunku obiektu.

17. Suma pól powierzchni tablic reklamowych i urządzeń reklamowych oraz szyldów, umieszczanych na:

- 1) budynkach mieszkalnych oraz budynkach mieszkalnych, w których wydzielone są lokale użytkowe – nie może stanowić więcej niż 20% powierzchni pierwszej kondygnacji nadziemnej danej elewacji budynku lub rzutu pionowego mieszkania lub lokalu użytkowego usytuowanego na tej kondygnacji;
- 2) budynkach zamieszkania zbiorowego, użyteczności publicznej, handlowych, usługowych, produkcyjnych i magazynowych, z wyjątkiem obiektów handlowych o powierzchni sprzedaży powyżej 2000 m² i stacji paliw – nie może stanowić więcej niż 20% powierzchni pierwszej kondygnacji nadziemnej danej elewacji budynku;
- 3) budynkach zamieszkania zbiorowego, użyteczności publicznej, handlowych, usługowych, produkcyjnych i magazynowych, z wyjątkiem obiektów handlowych o powierzchni sprzedaży powyżej 2000 m² i stacji paliw, powyżej pierwszej kondygnacji nadziemnej, w tym ponad dachem – nie może stanowić więcej niż 2% powierzchni tej części danej elewacji budynku;
- 4) obiektach handlowych o powierzchni sprzedaży powyżej 2000 m² – nie może stanowić więcej niż 10% powierzchni danej elewacji obiektu;
- 5) stacjach paliw – nie może stanowić więcej niż 20% powierzchni danej elewacji budynku stacji paliw.

18. Do sumy pól powierzchni tablic reklamowych, o której mowa w ust. 16, nie wlicza się pól powierzchni tablic reklamowych i urządzeń reklamowych oraz szyldów umieszczanych po wewnętrznej stronie witryn.

19. Suma pól powierzchni tablic reklamowych umieszczanych na wiatkach przystankowych nie może stanowić więcej niż 20% powierzchni wiaty.

20. Szyldy umieszczane na ogrodzeniach powinny:

- 1) mieć pole powierzchni nie większe niż 0,25 m²;
- 2) być usytuowane wyłącznie przy bramie lub furtce.

21. Wymaganie, o którym mowa w ust. 19, nie dotyczy szyldów umieszczanych na ogrodzeniu w trakcie prowadzenia robót budowlanych.

22. Jeżeli kształt urządzenia reklamowego lub szyldu uniemożliwia wyznaczenie pola powierzchni, pole powierzchni należy rozumieć jako pole powierzchni bocznej prostopadłościanu opisanego na urządzeniu reklamowym lub szyldzie.

23. Rodzajów materiałów budowlanych, z jakich tablice reklamowe i urządzenia reklamowe mogą być wykonane, nie określa się.

Rozdział 4. Ogrodzenia

§ 5. 1. Zabrania się budowy ogrodzeń o wysokości powyżej 2,2 m, o ile przepisy odrębne nie określają innej wysokości oraz z wyłączeniem ogrodzeń obiektów sportowych.

2. W strefie 1 zabrania się budowy ogrodzeń o przęsłach wykonanych z betonowych elementów prefabrykowanych.

3. Rodzajów materiałów budowlanych, z jakich ogrodzenia mogą być wykonane, z zastrzeżeniem ust. 2, nie określa się.

Rozdział 5. Przepisy końcowe

§ 6. Wykonanie uchwały powierza się Burmistrzowi Namysłowa.

§ 7. Uchwała wchodzi w życie po upływie 14 dni od dnia ogłoszenia w Dzienniku Urzędowym Województwa Opolskiego.

§ 8. Tablice reklamowe i urządzenia reklamowe, istniejące w dniu wejścia w życie uchwały, niezgodne z jej przepisami, należy dostosować do zakazów, zasad i warunków określonych w uchwale, w terminie 12 miesięcy od dnia jej wejścia w życie.

§ 9. Przepis § 8 nie dotyczy tablic reklamowych i urządzeń reklamowych wybudowanych na podstawie pozwolenia na budowę lub dla których wydana decyzja o pozwoleniu na budowę nie wygasła, a także dla instalowania których organ administracji architektoniczno-budowlanej nie wniósł sprzeciwu oraz szyldów.

§ 10. Określa się następujące warunki dostosowania tablic reklamowych i urządzeń reklamowych, o których mowa w § 8, do zakazów, zasad i warunków określonych w uchwale:

- 1) tablice i urządzenia reklamowe, nie spełniające wymagań określonych w uchwale, należy usunąć;
- 2) spełnienie wymagań, o których mowa w pkt. 1, obejmuje zgodność w zakresie:
 - a) zasad i warunków sytuowania,
 - b) gabarytów,
 - c) standardów jakościowych;
- 3) w przypadku usunięcia tablic i urządzeń reklamowych, miejsca, w których te tablice i urządzenia były usytuowane, należy doprowadzić do stanu poprzedniego.

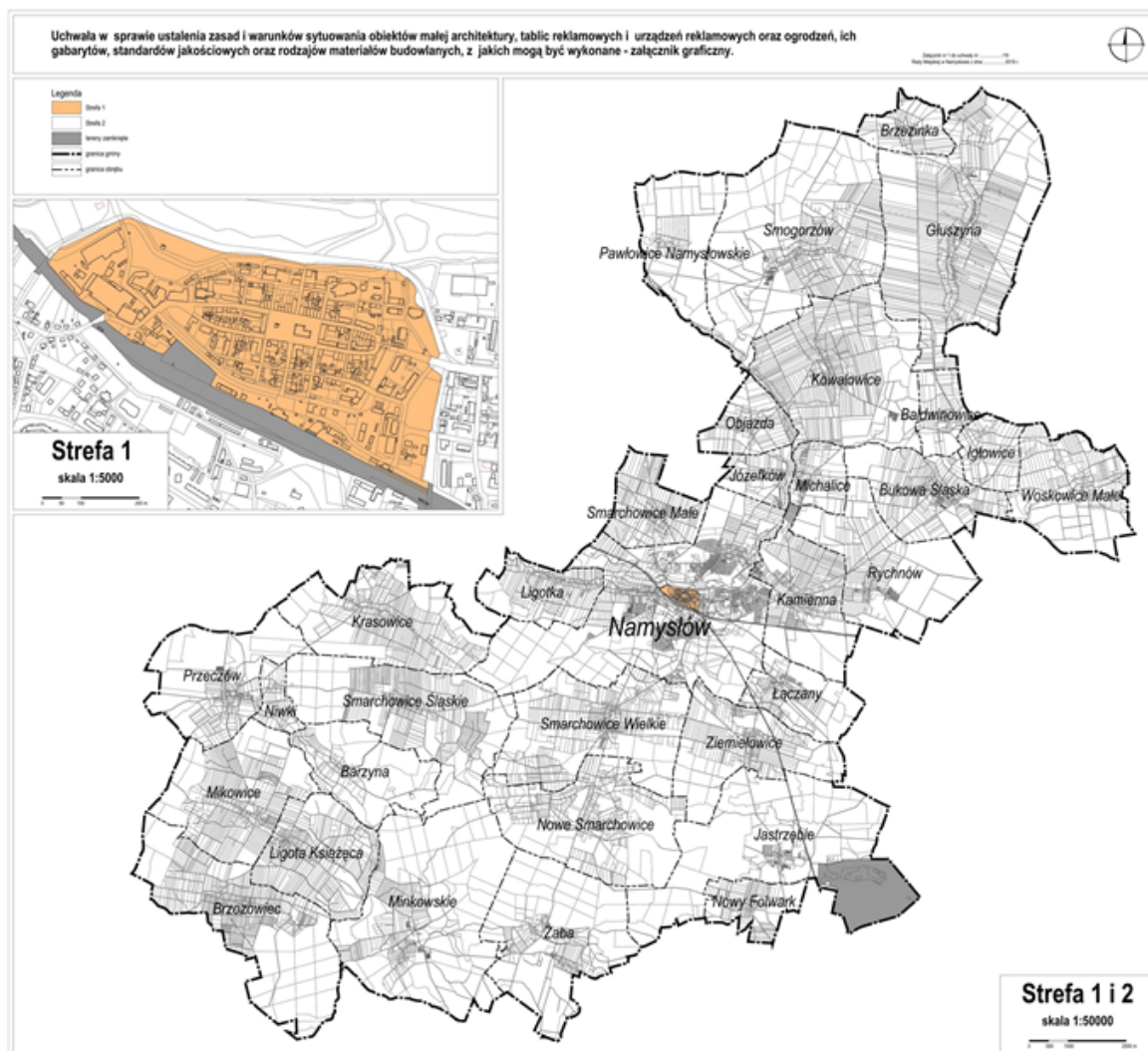
§ 11. Obiekty małej architektury i ogrodzenia, istniejące w dniu wejścia w życie uchwały, nie wymagają dostosowania do zakazów, zasad lub warunków określonych w uchwale.

Przewodniczący Rady

Jacek Fior

Załącznik Nr 1 do uchwały Nr 77/VIII/19
Rady Miejskiej w Namysłowie
z dnia 30 maja 2019 r.

Granice stref, o których mowa w ust. 5 uchwały



Rozstrzygnięcie Rady Miejskiej w Namysłowie o sposobie rozpatrzenia uwag nieuwzględnionych przez Burmistrza Namysłowa, wniesionych do projektu uchwały w sprawie ustalenia zasad i warunków sytuowania obiektów małej architektury, tablic reklamowych i urządzeń reklamowych oraz ogrodzeń, ich gabarytów, standardów jakościowych oraz rodzajów materiałów budowlanych, z jakich mogą być wykonane

Na podstawie art. 37 b ust. 6 ustawy z dnia 27 marca 2003 roku o planowaniu i zagospodarowaniu przestrzennym (Dz. U. z 2018 r., poz. 1945, z późn. zm.) Rada Miejska w Namysłowie rozstrzyga, co następuje:

1. Nie uwzględnia się uwagi wniesionej przez McDonald's Polska Spółka z o.o.

Uzasadnienie: Nie przewiduje się dostosowania projektu uchwały do typowego oznakowania wolnostojącej restauracji McDonald's.

2. Nie uwzględnia się uwagi wniesionej przez Namysłowski Ośrodek Kultury.

Uzasadnienie: Zgodnie z art. 2 pkt 16a) ustawy o planowaniu i zagospodarowaniu przestrzennym reklamą jest upowszechnianie w jakiegokolwiek wizualnej formie informacji promującej osoby, przedsiębiorstwa, towary, usługi, przedsięwzięcia lub ruchy społeczne. W związku z tym, jeżeli tablice reklamowe i urządzenia reklamowe instalowane na nieruchomościach wskazanych w uwadze będą zawierały informacje dotyczące działalności Namysłowskiego Ośrodka Kultury i nie będą to informacje promujące osoby, przedsiębiorstwa, towary, usługi, przedsięwzięcia lub ruchy społeczne, to nie będą to reklamy, a więc nie będą podlegały pod przepisy uchwały.

3. Nie uwzględnia się uwagi wniesionej przez radcę prawnego Marię Chylak, działającej w imieniu Tesco (Polska) Sp. z o.o.

Uzasadnienie: W ustawie o planowaniu i zagospodarowaniu przestrzennym mowa jest o obiektach handlowych o powierzchni sprzedaży powyżej 2000 m², a nie o obiektach handlowych o powierzchni sprzedaży niemniejszej niż 2000 m². W projekcie omawianej uchwały nie przewiduje się zmiany tego parametru. Nie przewiduje się również zmiany innych zasad i warunków sytuowania tablic reklamowych i urządzeń reklamowych oraz ogrodzeń, o których mowa w uwadze. Uchwała nie ogranicza praw nabytych, ponieważ nie dotyczy tablic reklamowych i urządzeń reklamowych wybudowanych na podstawie pozwolenia na budowę lub dla których wydana decyzja o pozwoleniu na budowę nie wygasła, a także dla instalowania których organ administracji architektoniczno-budowlanej nie wniósł sprzeciwu oraz szyldów (§ 9 uchwały).