

UCHWAŁA NR
RADY MIEJSKIEJ W NAMYSŁOWIE

z dnia 2022 r.

**w sprawie przyjęcia „Gminnego Programu Wspierania Rodziny w Gminie Namysłów
na lata 2022 - 2024”**

Na podstawie art. 18 ust. 2 pkt 15 ustawy z dnia 8 marca 1990 roku o samorządzie gminnym (Dz.U. z 2022 r. poz. 559) oraz art. 176 pkt 1 ustawy z dnia 9 czerwca 2011 r. o wspieraniu rodziny i systemie pieczy zastępczej (Dz.U z 2022 r. poz. 447) Rada Miejska w Namysłowie uchwała, co następuje:

§ 1. Przyjmuje się „Gminny program wspierania rodziny w Gminie Namysłów na lata 2022 – 2024” w brzmieniu stanowiącym załącznik do niniejszej uchwały.

§ 2. Wykonanie uchwały powierza się Burmistrzowi Namysłowa.

§ 3. Uchwała wchodzi w życie z dniem podjęcia.

Przewodniczący Rady

Jacek Ochędzan

Załącznik do uchwały Nr
Rady Miejskiej w Namysłowie
z dnia 2022 r.

**GMINNY PROGRAM WSPIERANIA RODZINY
W GMINIE NAMYSŁÓW
NA LATA 2022 - 2024**



Namysłów 2022

Spis treści

	Strona
1. Wprowadzenie.....	3
2. Uwarunkowania prawne.....	4
3. Diagnoza środowiska lokalnego w kontekście problemów w występujących w rodzinach.....	5
3.1. Główne powody przyznawania pomocy.....	8
3.2. Analiza wynikająca z przeprowadzonej diagnozy	12
3.3. Analiza SWOT.....	13
4. Instytucjonalne zasoby w zakresie wspierania rodziny w Gminie Namysłów	14
5. Odbiorcy programu i planowane efekty.....	15
6. Założenia i cele programu wspierania rodziny w Gminie Namysłów.....	16
6.1. Główne założenia systemu wspierania rodziny.....	16
6.2. Cele programu wspierania rodziny.....	16
7. Zadania w zakresie wspierania rodziny.....	17
7.1. Realizatorzy programu.....	19
7.2. Partnerzy realizacji programu.....	20
8. Finansowanie i czas realizacji programu.....	20
9. Monitoring i ewaluacja.....	20

1. WPROWADZENIE

Ustawa z dnia 9 czerwca 2011r. o wspieraniu rodziny i systemie pieczy zastępczej nakłada na gminę obowiązek podejmowania działań wspierających wobec rodzin przeżywających trudności w wypełnianiu funkcji opiekuńczo – wychowawczych. Zakłada w szczególności wzmocnienie działań profilaktycznych i doskonalenie metod pracy z rodziną na rzecz pozostawienia w niej dziecka lub jego powrotu do rodziny naturalnej. Skuteczna pomoc dla rodzin przeżywających trudności w pełnieniu ról opiekuńczo wychowawczych, jak i skuteczna ochrona dzieci może być osiągnięta poprzez współpracę przedstawicieli instytucji, które mają kontakt z dzieckiem i jego rodziną. Działania pomocowe na poziomie gminy polegają na udzielaniu rodzinie pomocy w radzeniu sobie z trudnościami tak, aby w efekcie nie doszło do umieszczenia dziecka w pieczy zastępczej, a jeżeli dojdzie do tego rodzaju interwencji, do stworzenia takich warunków w funkcjonowaniu rodziców dziecka, aby możliwy był powrót dziecka pod opiekę rodziny biologicznej.

W oparciu o diagnozę środowiska lokalnego w kontekście problemów społecznych opracowano 3 letni gminny program wspierania rodziny na lata 2022 – 2024 r. Diagnoza została sporządzona przez Ośrodek Pomocy Społecznej w Namysłowie, do której wykorzystano sprawozdania i materiały własne. Program ukierunkowany jest na problemy rodzin przeżywających trudności w wypełnianiu funkcji opiekuńczo – wychowawczych, określa cele i wyznacza kierunki działań, które pozwolą wzmocnić rolę i funkcję rodziny, jako naturalnego środowiska rozwoju dziecka.

2. UWARUNKOWANIA PRAWNE

Program uwzględnia akty prawne:

1. Ustawa z dnia 9 czerwca 2011r. o wspieraniu rodziny i systemie pieczy zastępczej,
2. Ustawa z dnia 12 marca 2004r. o pomocy społecznej,
3. Ustawa z dnia 29 lipca 2005r. o przeciwdziałaniu przemocy w rodzinie,
4. Ustawa z dnia 25 lutego 1964r. Kodeks rodzinny i opiekuńczy,
5. Ustawa z dnia 26 października 1982r. o wychowaniu w trzeźwości i przeciwdziałaniu alkoholizmowi,
6. Ustawa z dnia 29 lipca 2005r. o przeciwdziałaniu narkomanii,
7. Ustawa z dnia 6 listopada 2016r. o wspieraniu kobiet w ciąży i rodzin „Za życiem”,
8. Ustawa z dnia 11 lutego 2016 r. o pomocy państwa w wychowywaniu dzieci.

3. DIAGNOZA ŚRODOWISKA LOKALNEGO W KONTEKŚCIE PROBLEMÓW WYSTĘPUJĄCYCH W RODZINACH

Rodzina jest podstawową komórką społeczną, która powinna zaspokoić potrzeby każdego z jej członków. Rodzina spełnia m.in. funkcję opiekuńczo – zabezpieczającą zapewniając swym członkom mieszkanie, zaspokojenie potrzeb materialno- bytowych. Niedostatek w rodzinie wywołuje negatywne skutki w zakresie funkcjonowania rodziny, dochodzi do zaburzenia wielu ważnych funkcji, elementy działalności wychowawczej rodziców mogą odbiegać wówczas od poziomu prawidłowości. Tematykę problemów społecznych na terenie gminy reguluje Strategia Rozwiązywania Problemów Społecznych w Gminie Namysłów.

Rodzina wywiera istotny wpływ na kształtowanie się postaw, aspiracji, systemów wartości. Nieprawidłowe funkcjonowanie rodziny, błędne lub złe wypełnianie ról społecznych powoduje jej destrukcję. Następuje przekazanie złych wzorców, z którymi identyfikują i utożsamiają się dzieci. W rodzinach dotkniętych dysfunkcją, często występują u dzieci kłopoty z przyswajaniem nauki, prawidłowym funkcjonowaniu w środowisku, problemy wychowawcze, aż do wkroczenia na drogę przestępstwa. Rodzina problemowa nie spełnia swoich zadań wobec dzieci. W rodzinach zaburzonych brakuje umiejętności tworzenia właściwego klimatu życia rodzinnego, prawidłowych relacji pomiędzy członkami rodziny, rozładowywania napięć powstałych poza domem, właściwych wzorców komunikacji i dawania poczucia bezpieczeństwa, obdarzania dzieci uwagą.

Stosowanie różnego rodzaju wsparcia finansowego pozwala na wzmocnienie rodzin w dążeniu do zaspokojenia niezbędnych potrzeb oraz na wzmacnianiu postaw w kierunku przezwyciężania trudnych sytuacji życiowych, wykorzystując własne zasoby i możliwości. System świadczeń rodzinnych jest wsparciem materialnym dla rodzin wychowujących dzieci oraz w sytuacji kiedy w rodzinie znajduje się osoba niepełnosprawna wymagająca opieki i pomocy.

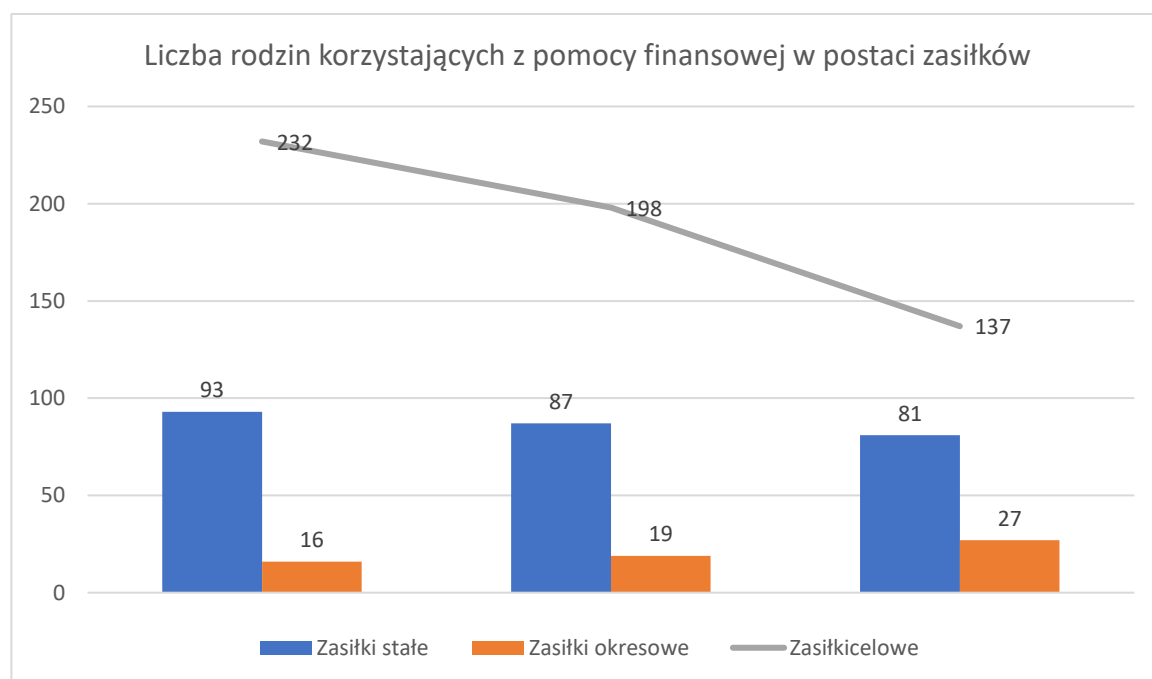
Celem Świadczenia wychowawczego (500+), jest częściowe pokrycie wydatków związanych z wychowywaniem dziecka, w tym z opieką nad nim i zaspokojeniem jego potrzeb życiowych. Rządowy program „Dobry start” (300+) służy wsparciu rodzin z dziećmi w ponoszeniu wydatków związanych z rozpoczęciem roku szkolnego. Pomoc materialna dla uczniów umożliwia pokonywanie barier w dostępie do edukacji, wynikającej z trudnej sytuacji

materialnej ucznia. Dodatki mieszkaniowe i energetyczne to pomoc dla osób mających trudności w utrzymaniu mieszkania (w opłacaniu czynszu, ponoszeniu opłat za energię itp.).

Zadaniem pomocy społecznej jest zapobieganie sytuacjom, gdy rodzina nie będzie mogła zaspokoić niezbędnych potrzeb swych członków. W pomocy społecznej rodzina występuje nie tylko jako świadczeniobiorca, ale także jako podmiot ochrony. Pomoc powinna mieć na względzie podmiotowość dziecka i rodziny. Oprócz pomocy materialnej rodzinę otacza się szeroko rozumianym wsparciem, w tym pracą socjalną, wsparciem asystenta rodziny. Podstawą do skonstruowania programu wspierania rodziny, była diagnoza środowiska lokalnego. Diagnozę opracowano w oparciu o materiały OPS za lata 2018 - 2020. Przedmiotem diagnozy była sytuacja rodzin objętych wsparciem przez Ośrodek Pomocy Społecznej w Namysłowie. Wykresy od 1 do 6 przedstawiają liczbę rodzin korzystających z pomocy społecznej w latach 2018-2020 w różnym jej kontekście oraz powody przyznawania pomocy.

Wykres 1

Liczba rodzin korzystających z pomocy OPS w oparciu o zasiłek stały, okresowy i celowy.



Źródło: opracowanie własne (dane OPS)

Z przedstawionych danych wynika, że liczba rodzin korzystających z pomocy społecznej, którzy otrzymują zasiłek okresowy, stały i celowy znacząco spada. Obserwować to można na przestrzeni lat 2019 – 2021; w roku 2019 było to 338 rodzin, w 2020 r. było to 304 rodziny,

natomiast w roku 2021 r. z pomocy społecznej w postaci zasiłków skorzystało 199 rodzin. Świadczyć to o może o zintensyfikowanej pracy socjalnej w środowisku, podniesieniu statusu mieszkańców Gminy Namysłów. Należy pamiętać, że na spadek rodzin przyczyniła się także pandemia COVID-19, która panuje od 2020 roku. Analizując dane przedstawione w wykresie należy stwierdzić, że na przestrzeni lat 2019 - 2021 zmniejszało się zapotrzebowanie na różnego rodzaju świadczenia z pomocy społecznej, a w roku 2021 było najmniejsze w stosunku do pozostałych lat 2019 i 2020. W szczególności zmalało zapotrzebowanie na świadczenia w formie zasiłków celowych.

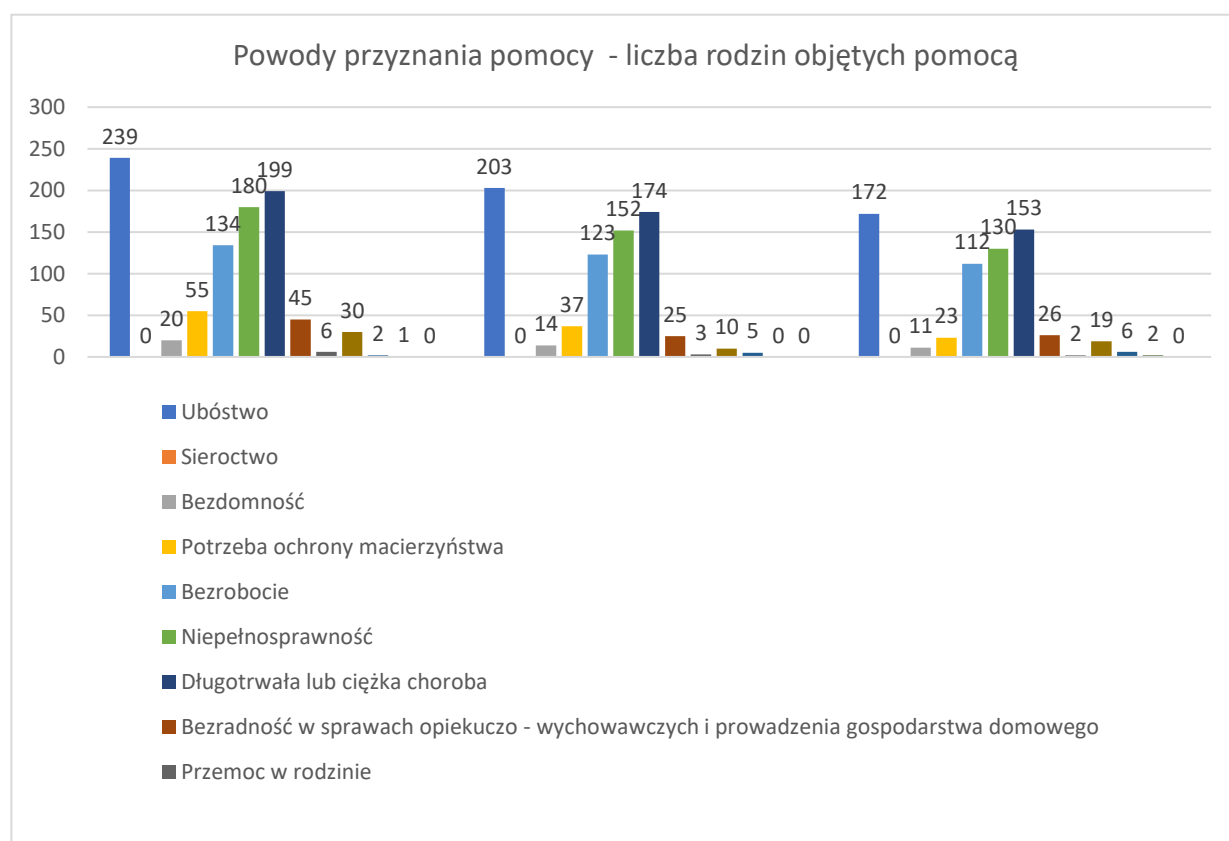
3.1 Główne powody przyznawania pomocy

Głównymi powodami przyznawania pomocy były m.in.

- 1) ubóstwo,
- 2) bezrobocie - trudna sytuacja życiowa będąca wynikiem bezrobocia jest jedynym z najczęstszych powodów przyznawania pomocy; brak zatrudnienia niewątpliwie wpływa na funkcjonowanie rodziny, jest źródłem problemów i patologii;
- 3) niepełnosprawność,
- 4) długotrwała lub ciężka choroba,
- 5) bezradność w sprawach opiekuńczo-wychowawczych i prowadzenia gospodarstwa domowego,
- 6) potrzeba ochrony macierzyństwa lub wielodzietności.

Wykres 2

Powody przyznania pomocy w na przestrzeni 2 lat od 2019 do 2021 roku (liczba rodzin objętych pomocą)

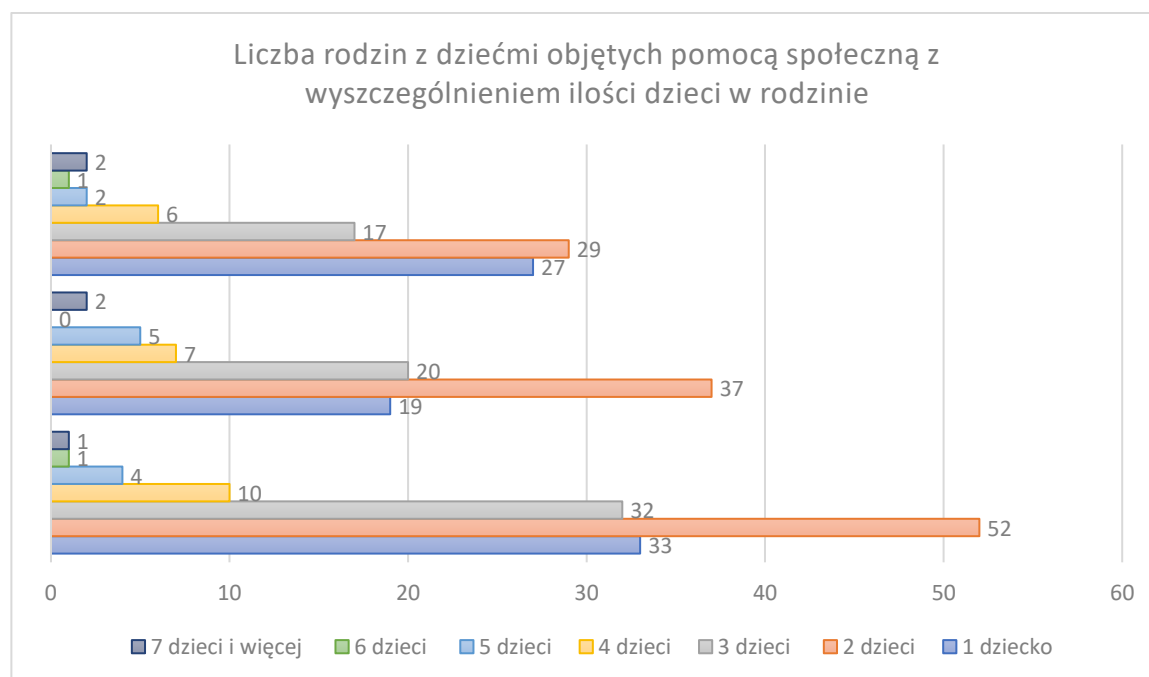


Źródło: opracowanie własne (dane OPS)

Z przedstawionych danych wynika, że najczęstszym powodem najtrudniejszej sytuacji życiowej osób i rodzin jest ubóstwo, spowodowane niskimi dochodami, bezrobociem, niepełnosprawnością, długotrwałą chorobą. Analizując dane przedstawione w wykresie 2 należy również stwierdzić, że bezradność w sprawach opiekuńczo – wychowawczych nie jest głównym powodem przyznania pomocy. Bezrobocie jest głównym czynnikiem sprawczym ubóstwa. Niesie ze sobą nie tylko niedostatek, ale też negatywne skutki w zakresie funkcjonowania rodziny, dochodzi do zaburzenia wielu ważnych funkcji. Elementy działalności wychowawczej rodziców odbiegają wówczas od poziomu prawidłowości, a nieprawidłowe funkcjonowanie rodziny jest częstym powodem zaniedbywania przez dzieci nauki, demoralizacji i ich niskiej samooceny oraz utrwalania u nich niewłaściwych wzorców funkcjonowania w społeczeństwie.

Wykres 3

Liczba rodzin z dziećmi objętych pomocą społeczną z wyszczególnieniem ilości dzieci w rodzinie



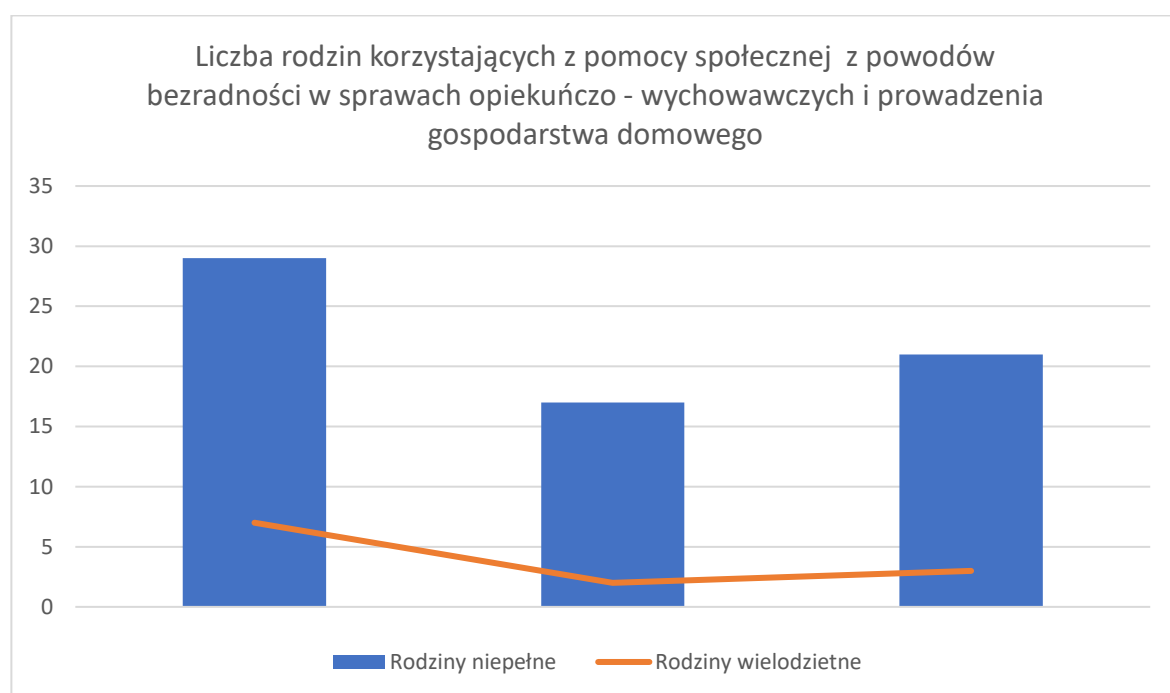
Źródło: opracowanie własne (dane OPS)

Wykres 3 obrazuje liczbę rodzin z dziećmi korzystających z pomocy społecznej. Wnikając w strukturę rodziny na przestrzeni lat 2019-2021 stwierdza się, że z pomocy społecznej w

największym stopniu korzystają rodziny z 2 dzieci oraz rodziny z 1 dzieckiem. Jednocześnie zauważa się tendencję spadkową ogółem liczby rodzin korzystających z pomocy społecznej. Dalszej analizie poddano rodziny, u których stwierdzono bezradność w sprawach opiekuńczo – wychowawczych. Bezradność rodzin w sprawach opiekuńczo – wychowawczych jest jednym z najistotniejszych problemów w procesie wychowania.

Wykres 4

Liczba rodzin korzystających z pomocy społecznej z powodu bezradności w sprawach opiekuńczo – wychowawczych i prowadzenia gospodarstwa domowego

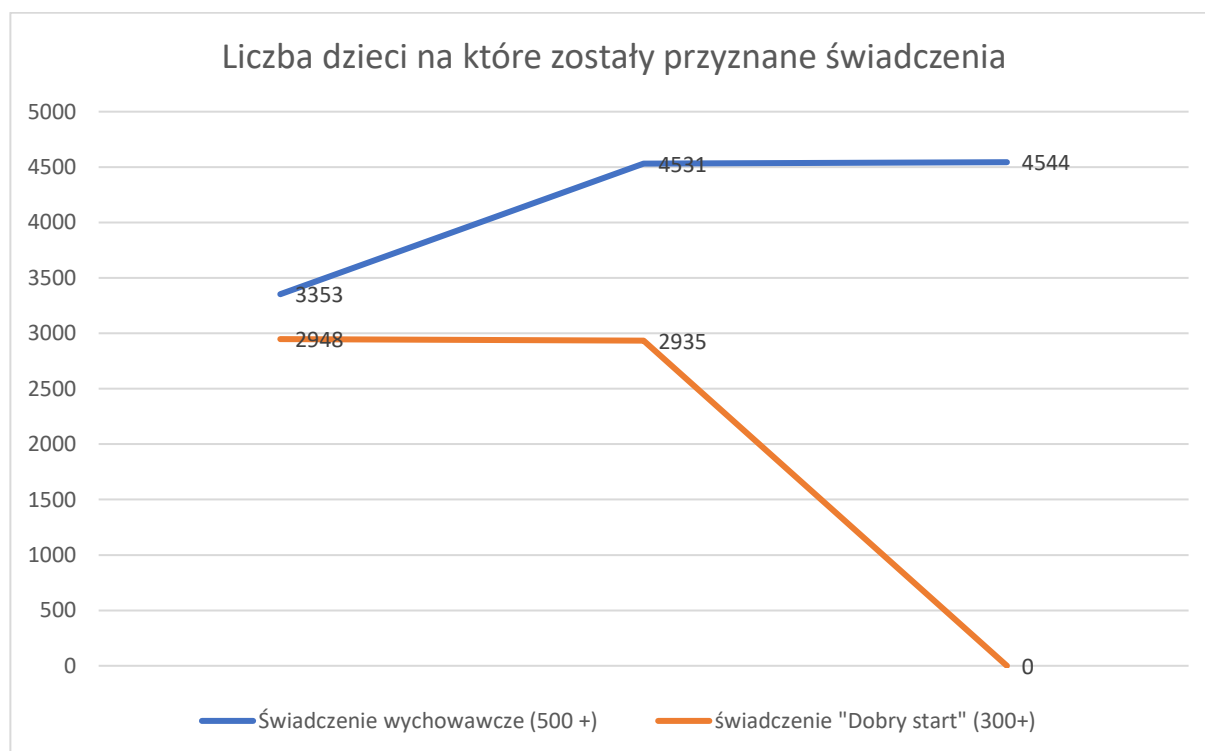


Źródło: opracowanie własne (dane OPS)

Analizując dane przedstawione w wykresie 4, należy stwierdzić, że na w roku 2019 najwięcej rodzin korzystało z pomocy społecznej, u których głównym powodem jest bezradność w sprawach opiekuńczo – wychowawczych. W kolejnym roku 2020 obserwowany był znaczny spadek. Aczkolwiek w 2021 obserwujemy ponownie wzrost problemu jakim jest bezradność w sprawach opiekuńczo- wychowawczych. Wśród wskazanych rodzin, znajdują się rodziny niepełne i wielodzietne. Na przestrzeni wskazanych w wykresie lat 2017 - 2019, nieznacznie większą liczbę rodzin korzystających z pomocy społecznej w stosunku do rodzin wielodzietnych, stanowią rodziny niepełne, w których wszystkie działania zmierzające do poprawy funkcjonowania rodziny spoczywają na barkach samotnego rodzica. Niemniej jednak we wszystkich takich przydatkach rodzin które korzystają z pomocy ośrodka dużą rolę odgrywa pracownik socjalny oraz asystent rodziny.

Wykres 5

Liczba dzieci na które zostały przyznane świadczenia



Źródło: opracowanie własne (dane OPS)

Analizując dane z wykresu 5 na przestrzeni lat 2019- 2021 można stwierdzić, że zauważalny jest znaczny wzrost wypłaty świadczenia wychowawczego 500+ dla rodzin w Gminie Namysłów. Jest to wzrost o ok. 1500 dzieci co świadczyć może o wzroście urodzeń w Gminie Namysłów. Tym samym widoczny jest wzrost w wypłacie świadczenia „Dobry Start” 300+.

3.2 Analiza wynikająca z przeprowadzonej diagnozy

Z analizy problemów społecznych występujących w rodzinach wynika, że problemy takie jak ubóstwo, bezrobocie, bezradność w sprawach opiekuńczo – wychowawczych to problemy, między którymi zachodzi związek przyczynowo – skutkowy, np.: bezrobocie powoduje nie tylko utratę środków finansowych ale również pogłębienie i nawarstwienie się innych problemów, tj.: bezradność, izolacja społeczna, uzależnienia itp. Bezradność w sprawach opiekuńczo – wychowawczych dotyczy rodzin z dziećmi niezależnie od ich struktury. Wieloprotblemowe rodziny z dziećmi to rodziny, które mogą mieć jeden lub wiele sprzężonych ze sobą problemów. Wielo- problemowość nasila się szczególnie w przypadku rodzin niepełnych. Poza wsparciem materialnym i niematerialnym, niezbędne będzie wzmocnienie funkcji rodziny, poprzez umożliwienie dostępu do różnego rodzaju form wsparcia. Należy pamiętać, że brak możliwości zapewnienia wsparcia dziecku i rodzinie w środowisku lokalnym i konieczność umieszczenia dziecka poza rodziną spowoduje bardzo dotkliwe skutki psychiczne i społeczne. Celem wszystkich działań ma być zapobieganie umieszczeniu dziecka poza rodziną biologiczną oraz wyposażenie rodziny w narzędzia umożliwiające samodzielne radzenie sobie z pojawiającymi się problemami i potrzebami. Problemy rodzin mają wielowymiarowy charakter i ich rozwiązywanie wymaga także zintegrowanej współpracy instytucjonalnej. Należy doprowadzić do współdziałania wszystkich podmiotów powołanych do działań w celu wspierania rodziny.

3.3 Analiza SWOT

MOCNE STRONY	SŁABE STRONY
Dobrze rozwinięta sieć gminnych placówek oświatowych.	Bierność i niewielkie zaangażowanie rodzin we współpracy z asystentem rodziny, a w szczególności rodzin zobowiązujących postanowieniem sądu
Bogata oferta zajęć dla dzieci, młodzieży, dorosłych oferowana przez ośrodki kultury i sportu.	Brak na terenie gminy organizacji pozarządowych, realizujących zadania z zakresu wspierania rodziny.
Zapewnienie opieki dzieciom i młodzieży poprzez wydłużenie godzin przy świetlicach szkolnych	Stereotyp postrzegania ról w rodzinie.
Dobra współpraca instytucji pracujących z rodzinami	Niewielkie zainteresowanie rodzin z problemami oferowanymi formami pomocy w procesie wychowawczym
SZANSE	ZAGROŻENIA
Rozszerzenie działań placówki wsparcia dziennego pobytu poprzez utworzenie oddziału w sołectwach,	Postrzeganie Ośrodka Pomocy Społecznej jako instytucji przyznającej jedynie świadczenia pieniężne.
Rozwój współpracy z zespołami charytatywnymi, parafiami na terenie gminy. Rozwój poradnictwa specjalistycznego.	Rosnąca ilość zadań przekazywanych do realizacji samorządom gminnym w stosunku do możliwości kadrowych.
Podnoszenie kompetencji osób pracujących z rodzinami	Rosnąca ilość rodzin, które nie interesują się dzieckiem umieszczonym w pieczy zastępczej.

Praca z rodziną jest procesem złożonym i długotrwałym. Efekty pracy z rodzinami w przeważającym stopniu zależą od aktywności rodzin, otwarcia się na otrzymywane wsparcie, chęci wprowadzenia w swoim życiu zmian. Problemy rodzin mają często wielowymiarowy charakter i ich rozwiązywanie wymaga dużej znajomości problemu i zintegrowanej współpracy instytucjonalnej. Przeprowadzenie diagnozy środowiska lokalnego w kontekście problemów społecznych oraz dokonanie analizy dotychczas podejmowanych działań, pozwoliło na sporządzenie analizy SWOT, która określa mocne i słabe strony systemu wspierania rodzin

w gminie oraz pozwala na dokonanie oceny zagrożeń jak i szans, które mają znaczący wpływ na całość podejmowanych działań w zakresie wspierania rodziny.

4. INSTYTUCJONALNE ZASOBY W ZAKRESIE WSPIERANIA RODZINY NA TERENIE GMINY NAMYSŁÓW

Instytucje realizujące działania na rzecz dziecka i rodziny

Lp.	Nazwa Placówki	Rodzaj działania
1.	Ośrodek Pomocy Społecznej	Pomoc finansowa i rzeczowa, dożywianie dzieci w szkole i przedszkolu, praca socjalna, poradnictwo specjalistyczne, aktywizacja Społeczno- zawodowa, edukacja rodziców, wspieranie aktywności lokalnej, wolontariat
2.	Gminna Komisja Rozwiązywania Problemów Alkoholowych	Poradnictwo prawne, przeciwdziałanie problemom dotyczącym nadużywania alkoholu, organizowanie kolonii letnich z programem profilaktycznym dla dzieci.
3.	Placówki oświatowe	Działalność edukacyjno- wychowawcza, wsparcie dla rodziców i dzieci
4.	Zespół Interdyscyplinarny	Wsparcie i pomoc w zakresie przeciwdziałania przemocy w rodzinie
5.	Placówka Wsparcia Dziennego – świetlica środowiskowa	Organizowanie czasu wolnego, pomoc w odrabianiu lekcji, pomoc specjalistów

6.	Namysłowski Ośrodek Kultury	Zajęcia popołudniowe tj. plastyczne, teatralne, muzyczno-wokalne
7.	Namysłowski Ośrodek Sportu i Rekreacji	Zajęcia sportowe na salach i orlikach
8.	Parafie z terenu gminy Namysłów	Działalność charytatywna, promowanie pozytywnego wizerunku rodziny
9.	Organizacje pozarządowe	Działania w zakresie organizowania czasu wolnego dla dzieci i młodzieży
10.	Placówki ochrony zdrowia	Działalność w zakresie profilaktyki i opieki zdrowotnej

5. ODBIORCY PROGRAMU I PLANOWANE EFEKTY

Gminny program wspierania rodziny skierowany jest do rodzin przeżywających trudności w wypełnianiu funkcji opiekuńczo – wychowawczych, zamieszkujących na terenie Gminy Namysłów.

Planowane efekty

- 1) wzmocnienie i rozwój systemu rozwiązywania problemów rodziny,
- 2) zapobieganie wykluczeniu społecznemu rodziny oraz jej członków,
- 3) integrowanie działań instytucji i podmiotów na rzecz rodziny,
- 4) promocja oraz kreowanie pozytywnego obrazu rodziny,
- 5) poprawa funkcjonowania rodziny biologicznej jako naturalnego środowiska rozwoju dziecka.

6. ZAŁOŻENIA I CELE PROGRAMU WSPIERANIA RODZINY W GMINIE NAMYSŁÓW

Nadrzędnym celem podejmowania działań jest dobro i bezpieczeństwo dzieci, które potrzebują atmosfery szczęścia, miłości i zrozumienia by móc prawidłowo się rozwijać i osiągać przyszłą samodzielność życiową. Wspieranie rodzin przeżywających trudności w wypełnianiu funkcji opiekuńczo- wychowawczych to zespół planowanych działań mających na celu przywrócenie rodzinie zdolności do wypełniania tych funkcji. Skuteczna pomoc może być osiągnięta przez współpracę wszystkich osób instytucji, organizacji pracujących z dziećmi i rodzinami.

6.1. Główne założenia wspierania systemu wspierania rodziny

- 1) wzmocnienia działań profilaktycznych w rodzinach przeżywających trudności w wypełnianiu funkcji opiekuńczo- wychowawczej,
- 2) wprowadzenie różnorodnych form pomocy rodzinom wieloproblemowym,
- 3) wprowadzenie różnorodnych form środowiskowej pomocy w opiece i wychowaniu dzieci,
- 4) doskonalenie i rozwój współpracy pomiędzy przedstawicielami instytucji, organizacji pracujących i działających na rzecz dzieci, młodzieży i rodzin.

6.2. Cele programu wspierania rodziny

Cel główny:

Wspieranie rodziny przeżywającej trudności w wypełnianiu funkcji opiekuńczo- wychowawczych.

Cele szczegółowe:

- 1) wspieranie rodzin zagrożonych lub będących w kryzysie,
- 2) rozwój środowiskowych form wsparcia w opiece i wychowaniu dzieci,
- 3) koordynacja działań w kierunku reintegracji rodziny.

7. ZADANIA W ZAKRESIE WSPIERANIA RODZINY

Koordynatorem działań związanych z realizacją programu jest Ośrodek Pomocy Społecznej w Namysłowie.

Cel szczegółowy 1

Wspieranie rodzin zagrożonych lub będących w kryzysie.

l.p.	Kierunki działań	Zadania	Podmioty realizujące	Wskaźniki
1.	Analiza przyczyn kryzysu w rodzinie.	Diagnoza problemów w rodzinie oraz OPS, ocena sytuacji dziecka w rodzinie pod kątem jego bezpieczeństwa. Współpraca podmiotów pracujących z rodziną w zakresie systematycznego diagnozowania problemów.	Placówki oświatowe, sąd.	Ilość przeprowadzonych analiz rodzin z dziećmi przez pracowników socjalnych. Ilość spotkań z pedagogami, kuratorami rodzinnymi. Ilość wniosków do sądu z prośbą o wgląd w sytuację rodzinną.
2.	Interdyscyplinarna pomoc rodzinom z problemami	Zapewnienie bezpieczeństwa socjalnego rodzinom znajdujących się w trudnej sytuacji bytowej. Udzielenie pomocy finansowej i rzeczowej (dożywianie dzieci w szkołach, 300+, zasiłki szkolne, stypendia szkolne, karta dużej rodziny), Wprowadzenie działalności profilaktycznej w zakresie rozwiązywania problemów uzależnień do alkoholu, środków	OPS, UM, GKRPA.	Liczba rodzin, którym przyznano świadczenia z pomocy społecznej.

		psychoaktywnych i przemocy w rodzinie.		
--	--	--	--	--

Cel szczegółowy 2

Rozwój środowiskowych form wsparcia rodzin w opiece i wychowaniu dzieci

I.p.	Kierunki działań	Zadania	Podmioty realizujące	Wskaźniki
1.	Rozwój różnych form wsparcia w zakresie opieki i wychowania.	Organizowanie dzieciom i młodzieży czasu wolnego w ramach zajęć w NOK i NOSiR i zajęć poza szkolnych.	OPS, NOK, NOSiR, placówki oświatowe.	Liczba dzieci i młodzieży, które skorzystały z danej formy działania.
2.	Doskonalenia współpracy pomiędzy podmiotami działającymi na rzecz dzieci i rodziny.	Współpraca szkół, policji, służby zdrowia, OPS, sądów, GKRPA, Zespołu Interdyscyplinarnego ds. Przeciwdziałania Przemocy w Rodzinie, PCPR, Doskonalenia kadry szkolenia, kursy, poradnictwo, doradztwo specjalistyczne).	OPS, UM, GKRPA, placówki oświatowe	Ilość spotkań w celu opracowania planu pomocy rodzinie dotkniętej przemocą. Liczba osób, które skorzystały ze szkoleń w zakresie pracy z rodziną.

Cel szczegółowy 3

Koordinacja działań w kierunku reintegracji rodziny

L.p.	Kierunki działań	Zadania	Podmioty realizujące	Wskaźniki
1.	Podejmowanie działań w celu powrotu dziecka do rodziny biologicznej.	Motywowanie do utrzymywania kontaktów rodziców biologicznych z dzieckiem umieszczonym w pieczy zastępczej. Pomoc rodzinie biologicznej w utrzymywaniu	OPS, UM, GKRPA, placówki oświatowe, sąd.	Liczba dzieci umieszczonych w pieczy zastępczej. Liczba dzieci, które powróciły do rodziny biologicznej. Liczba osób skierowanych do PCPR w ramach programu

		<p>aktywności zawodowej w celu zapewnienia bezpieczeństwa socjalnego w rodzinie.</p> <p>Realizacja planu pracy z rodziną i koordynowanie go z planem pomocy dziecku.</p> <p>Edukacja w rodzinach zagrożonych przemocą.</p> <p>Praca socjalna z rodzicami dziecka umieszczonego w pieczy zastępczej na rzecz powrotu dziecka do rodziny.</p> <p>Ścisła współpraca z instytucjami pomocowymi.</p>		<p>korekcyjno-edukacyjnego dla sprawców przemocy.</p> <p>Ilość spotkań ZI.</p> <p>Ilość wysyłanych opinii nt. rodzin biologicznych do sądu.</p>
--	--	---	--	---

7.1. Realizatorzy programu

- 1) Ośrodek Pomocy Społecznej – OPS,
- 2) Urząd Miejski – UM,
- 3) Gminna Komisja Rozwiązywania Problemów Alkoholowych – GKRPA,
- 4) Gminny Zespół Oświaty – GZO (placówki oświatowe – szkoły, przedszkola, żłobki),
- 5) Namysłowski Ośrodek Kultury – NOK,
- 6) Namysłowski Ośrodek Sportu i Rekreacji- NOSiR
- 7) Organizacje pozarządowe.

7.2. Partnerzy realizacji programu

- 1) Komenda Powiatowa Policji,
- 2) Powiatowe Centrum Pomocy Rodzinie w Namysłowie,
- 3) Placówki ochrony zdrowia,
- 4) Parafie w gminie Namysłów.

8. FINANSOWANIE PROGRAMU I CZAS REALIZACJI PROGRAMU

Program wspierania rodziny w Gminie Namysłów został opracowany na lata 2022 - 2024. Program wspierania rodziny będzie finansowany w ramach środków własnych gminy i z budżetu państwa (programy rządowe).

9. MONITORING I EWALUACJA

Program wspierania rodziny w Gminie Namysłów jest dokumentem otwartym i długofalowym. Sprawozdanie z realizacji zadań z zakresu wspierania rodziny Radzie Miejskiej, składa Burmistrz w terminie do 31 marca każdego roku. Informacje do przygotowania sprawozdania z monitoringu realizacji programu będą pozyskiwane, od podmiotów biorących udział w realizacji programu. Monitoring będzie dokonywany w oparciu o przyjęte wskaźniki na podstawie sprawozdawczości z wykonywania zadań oraz ich realizac

Uzasadnienie

Gminny Program Wspierania Rodziny w Gminie Namysłów na lata 2022 - 2024 opracowano na podstawie art.176 pkt 1 ustawy z dnia 9 czerwca 2011 r. o wspieraniu rodziny i systemie pieczy zastępczej (Dz.U z 2020 r. poz. 821, 2021 poz.159,1006,1981) w myśl, którego gmina zobowiązana jest do tworzenia i realizacji 3 - letnich gminnych programów wspierania rodziny. Zgodnie z art. 178 ust. 2 w/w ustawy gminny program wspierania rodziny uchwalany jest przez Radę Gminy. Poprzedni program uchwalony został na lata 2019 - 2021. Wobec powyższego podjęcie niniejszej uchwały jest uzasadnione.

Projektodawca: Burmistrz

MJ